

# EYÜP SEMTİNDE SOYLULAŞTIRMA EKSENİNDE KIZIL MESCİT SOKAĞININ İNCELENMESİ

## Giriş

Eyüp Belediyesi Genç Akademi bünyesinde sene boyunca sürdürülen Şehir Estetiği Atölyesi kapsamında mekân çözümlemesi önerilerine istinaden Eyüp Senti Kızılmescit Sokağı üzerinden bir soylulaştırma incelemesi sunan bu makalede kent üzerinde yaşanan değişim tarihsel bir perspektifle ele alınmakta ve soylulaştırma kapsamında söz konusu sokak üzerinde yapılan düzenlemeler incelenmektedir.

Makalede kentlerin tarihsel süreç içerisinde ihtiyaç duyduğu dönüşüm ve gelişim süreci değerlendirilmekte olup bu perspektifte son yıllarda sıklıkla kullanılan bir kavram olan soylulaştırma kavramı ele alınmıştır. Söz konusu kavram, Eyüp Sultan semtinin tarihsel arka planını ve günümüze uzanan dönüşüm serüvenini de içerisine alan, semt sakinlerinin bu dönüşüm sürecine bakışı ve beklentileri ışığında irdelenmiştir. Ayrıca yerel yönetimler ile halk arasındaki beklentiler ve elde edilen sonuçlar tespit edilmiş ve değerlendirilmiştir.

Soylulaştırma kavramının odak noktası olarak ele alınan sokaktaki uygulama biçimi görsel kaynaklar aracılığıyla somut bir hale büründürülmüş ve bu perspektifte son yıllarda sıklıkla kullanılan bir kavram olan soylulaştırma kavramı çeşitli açılardan ele alınmıştır. Yenileme/düzenleme süreci semt sakinlerinin bu dönüşüm sürecine bakışı ve beklentilerini de içerisine alan bir bütün halinde ele alınmıştır.

Kentsel mekân sakinleri ile yapılan görüşmeler aracılığıyla yerel yönetimler ile halk arasındaki beklentiler ve elde edilen sonuçlar tespit edilmiş ve ek olarak yerel yöneticilerin kent üzerine yapmış oldukları planlamaların ve söylemlerin hayata geçirilmesi hususundaki süreç değerlendirilmiştir. Bu açıklamanın ardından makalenin araştırma alanı olan Eyüp Sultan semtinde yer alan Kızılmescit Sokağı'nda yapılan dönüşüm süreci incelenmiştir. Yapılan nitel araştırma alan sakinleriyle derinlemesine görüşme tekniği kullanılarak oluşturulmuştur.

Literatür tarama, görsel arşiv oluşturma ve kurumsal araştırmanın yanı sıra sokak üzerinde işlevi değiştirilerek halkın kullanımına sunulan yapılarda çalışan, ikamet eden ve yapıların hali hazırda kullanıcısı olan halk ile görüşmeler yapılmış ve söz konusu yenileme süreci değerlendirilmiştir.

### ***Soylulaştırma (Gentrification)***

Kentler tarih boyunca içerisinde çeşitlilik barındıran fiziksel mekânlar olarak varlık bulmaktadır. Diyebilmekteyiz ki kentler çeşitliğin ve değişimin tabii vatanıdır. Farklı algılar, farklı karakterler kentsel mekânlarda bir arada var olmuş ve bu farklılıklar kent sakinlerince çeşitli alanlardaki değişim süreçlerine de etki etmiştir. ‘Kent, çok çeşitli sınıf ve karakterlere sahip milyonlarca insan tarafından algılanabilen ve hatta zevk alınan bir nesne olmanın ötesinde, yapısını kendilerince sebeplere göre sürekli geliştiren pek çok yaratıcının ürünüdür.’<sup>1</sup> Söz konusu tanımlamadan yola çıktığımızda farklılıkların ve değişimlerin kentlerde olmazsa olmaz unsurlar olduklarını söyleyebilmekteyiz. Bu duruma istinaden kent tanımlamalarında da bu kavramlar sıklıkla yer bulmuş ve kentler adeta farklılık ve değişim kavramlarıyla birlikte anılır hale gelmiştir. Söz konusu değişim ve dönüşüm süreçleri hiçbir dönem hız kesmemiş ve kentler bu çerçevede daimi bir hareketlilik yaşamışlardır.

Dönemsel keskin hareketlenmeler kentleri diğer yerleşim biçimlerinden (kırsal, göçebe yaşam vb.) daha görünür kılmış ve bu durum kentleri seri bir yaşamsal ve mekânsal bir değişim sürecine sokmuştur. Özellikle 18. yüzyılın kentler üzerinde yadsınamaz bir etkisinin olduğu bilinmektedir. 18. yüzyılda İngiltere’de ortaya çıkan Sanayi İnkılabı sonrasında kentlerde yoğun nüfus artışı meydana gelmiş ve kentler üzerinde barındırdığı nüfusu taşıyamaz hale gelmiştir. Süreç içerisinde yoğun nüfuslanma bu alanlarda peşi sıra gecekondulaşmayı, çarpık kentleşmeyi ortaya çıkarmış ve dağınık bir yapılaşma süreci yaşanmaya başlanmıştır. Sanayi İnkılabının kentlere yönelik bu yıkıcı etkisi -küresel şehirler perspektifinden bakıldığında- banliyöleşme sürecine etki etmiş ve bu sürecin itici bir güç haline gelmesine sebebiyet vermiştir. Yaşanan süreçlerin doğal bir sonucu olarak kentsel yenileme/ dönüşüm zorunlu hale gelmiş ve süreç kentler üzerinde bir hareketlilik oluşturmuştur.

Şehrin dokusunda meydana gelen söz konusu değişim sürecine çeşitli kavramsal ifadelerle açıklık getirilmeye çalışılmış ve kenti çalışma konusu olarak ele alan pek çok çalışmacı tarafından farklı başlıklar altında ortak noktaların yer aldığı farklı kavramlar günümüze değin kullanılmaya başlanmıştır. İngilizce’de gentrification kavramı ile tanımlanan bu kentsel iyileşme süreci ‘Kent merkezinde yer alan fiziksel ve sosyal köhnemenin yaşandığı konut alanlarının fiziksel yapısının rehabilitasyonu sonucunda, yerleşim genelinde, sosyal sınıfın ve mülkiyet

---

<sup>1</sup> Kevin Lynch, **Kent İmgesi**, İrem Başaran (çev.) İstanbul: Türkiye İş Bankası Kültür Yayınları, 9. Baskı, 2017, s. 2.

değişiminin gerçekleşmesi<sup>2</sup> şeklinde tanımlanmaktadır. Türkçe’ de ise bu kavrama karşılık soylulaştırma, güzelleştirme ve mutenalaşma kavramları ile sürece açıklık getirilmeye çalışılmış ve söz konusu kavramlar pek çok çalışmanın da konusunu oluşturmuştur.

Soylulaştırma kavramı ve süreci son yıllarda ağırlıklı olarak üzerinde durulmaya başlanan bir konu olmakla beraber bu alanda ‘‘Çağlar Keyder’in Arnavutköy örneğini ele aldığı ‘A Tale of two Neighborhoods’ başlıklı makalesi, İstanbul’daki gentrification süreçlerini anlatan ilk önemli çalışma olarak gösterilebilmektedir.’’<sup>3</sup> Farklı kavramlarla ifade edilen bu sürece/kavrama Çağlar Keyder ‘mutenalaşma’<sup>4</sup> kelimesi ile açıklık getirmiştir.

Ülkemizde yakın zamanlarda kullanılmaya başlanan soylulaştırma kavramı özellikle kentsel dönüşüm çalışmaları ekseninde hız kazanmıştır. Nilgün Ergün’e göre ‘‘Bir yerde gentrification sürecinin varlığını öngörmek için çeşitli göstergeler izlenmektedir. Bu göstergeler; yüksek kiracı oranları, iş merkezlerine kolay ulaşım (oto yollar, kamu ulaşımı, ters istikamete yolculuk, yeni metro istasyonu veya feribot güzergahı vb.), yüksek ve artan düzeyde metropoliten tıkanıklık, yüksek mimari değer, nispeten düşük konut değerleri olası bir gentrification alanının göstergeleri olarak sıralanmaktadır.’’<sup>5</sup>

Soylulaştırma süreci ile mekân kullanımı üzerinde bir değişimin yanı sıra sosyal bir değişim de söz konusu olabilmektedir. Yenilenen/ dönüşen mekânlardan göç eden bir sınıfın ardından gelen yeni mekân kullanıcıları alandaki sosyal dokuyu da değiştirmektedir. Bu değişim süreci ‘İstanbul’da ilk olarak Kuzguncuk’ta ve bu semtin ardından Cihangir’de ortaya çıkmıştır.’<sup>6</sup>

19. yüzyılda yoğun bir yerleşime tabi olan Kuzguncuk Semti özellikle gayrimüslim halkın ikamet ettiği bir mekân kullanımına sahne olmuştur. Zamanla gerek Üsküdar’a olan yakın konumu gerekse boğaz manzarasının etkisi ile buraya yapılan yerleşimler artmış ve asıl sakinlerin bu alandan göçüyle birlikte mekân üzerinde açılan yeni alanlara yerleşim başlamıştır. Bu süreç yalnızca konut dokusunun değişimini getirmemiş beraberinde sosyal bir değişimi, mekânsal bir yenilemeyi de getirmiştir. Zaman içerisinde gayrimenkuller rantal bir meta olarak görülmeye başlanmış ve bu doğrultuda sınıfsal ayrım hissedilir hale gelmiştir. Bu dönüşüm kentte yeni orta sınıf olarak tanımlanabilecek bir sınıfı doğurmuştur. Eski semt üzerinde

---

<sup>2</sup> Ergün, Nilgün. ‘Gentrification Kuramlarının İstanbul’da Uygulanabilirliği’, **İstanbul’da Soylulaştırma: Eski Kentin Yeni Sahipleri**, David Behar- Tolga İslam (drl.), İstanbul: İstanbul Bilgi Üniversitesi Yayınları, 1. Baskı, 2006, s. 15.

<sup>3</sup> İslam, Tolga. ‘Gentrification Kavramı ve İstanbul’, **İstanbul’da Soylulaştırma: Eski Kentin Yeni Sahipleri**, s. 12.

<sup>4</sup> Keyder, Çağlar. ‘Enformel Konut Piyasasından Küresel Konut Piyasasına’, **İstanbul: Küresel ile Yerel Arasında**. Sungur Savran (çev.), İstanbul: Metis Yayınları, 1. Baskı, 2000, s. 183.

<sup>5</sup> Ergün, Nilgün. ‘Gentrification Kuramlarının İstanbul’da Uygulanabilirliği’ s. 20.

<sup>6</sup> Uzun, Nil. ‘İstanbul’da Seçkinleştirme (gentrification): Örnekler ve Seçkinleştirme Kuramları Çerçevesinde Bir Değerlendirme’, **İstanbul’da Soylulaştırma: Eski Kentin Yeni Sakinleri**, s. 38-39.

hâlihazırda yerleşim gören nüfusun bu yeni göçle birlikte değişimi sınıfsal bir çatışmanın da önünü açmıştır.

Kuzguncuk'ta yaşanan bu sosyal değişime soylulaştırmanın klasik tanımıyla, 'o ana kadar işçi sınıfları ve başka alt gelir gruplarının yaşadığı, şehir içindeki ve merkezindeki tarihi konutlara orta sınıfların yerleştiği ve bu konutları yenilediği bir konutsal rehabilitasyon süreci'<sup>7</sup>ifadesiyle açıklık getirilebilmektedir.

Kuzguncuk Senti'nin ardından Cihangir ve Asmalımescit gibi alanlarda yaşanan soylulaştırma sürecinin ekonomi temelli gerçekleştiğini izleyebilmekteyiz. Özellikle son yıllarda yoğunlaşan yeni nesil kafeler, barlar vs. bu alanları bir cazibe merkezi haline getirmiştir. Daha çok ticari anlamda yaşanan bu dönüşüm bu mekânları ekonomik olarak kalkındırmış ve gün içerisinde söz konusu mekânların geçici yoğun nüfuslanmalarına sebebiyet vermiştir. Bu çerçevede soylulaştırma kavramını, 'Ekonomik sermayenin kent-içi hareketliliği ile kültürel sermaye taşıyıcılarının yol açtığı kent içi toplumsal hareketliliği ilişkilendirerek açıklamak zorunlu hale gelmiştir.'<sup>8</sup> Diyebilmekteyiz ki kavram sosyal, kültürel ve ekonomi içerikli çok boyuta sahip bir anlam içermektedir.

Günümüze kadar evrilen süreçte yakın zamanda yoğun olarak Fener ve Balat gibi ahşap yapıların yoğun olduğu daha çok turistik bir gezi alanı haline dönüşen semtlerde yaşanan süreci izleyebilmekteyiz. Çok yönlü mekân kullanımları ile çekim alanı haline gelen Fener ve Balat turistik şehir turlarının da aranan bir rotası haline gelmiştir.

Turistik bir gezi alanı olmalarının yanı sıra bu alanlarda kalıcı yerleşimde bulunan çeşitli sanatçılar, akademisyenler gibi nispeten daha yüksek gelir grubuna sahip kişilerin bu alanlarda ikamet etmesi, çeşitli derneklerin, sivil toplum kuruluşlarının varlık bulması mekânın rantsal önemini arttırmıştır. 'Bu kesimin sanayi sonrası toplumun genç profesyonelleri olarak yeni meslek alanlarında yüksek ücret olanaklarına kavuşması, onları kentsel süreçte etkili ve güvenli olmaya çalışan bir katman yapmıştır.'<sup>9</sup> Bu durum semtlerin asıl sakinlerinin yaşamlarını ekonomik anlamda idame ettirmelerini güçleştirmiş ve zaman içerisinde farklı gelir gruplarına sahip insanlar arasındaki makasın açılmasına sebebiyet vermiştir. 'Toplu taşımının en sınır yerleşimlere ulaştırılmış olması iş imkânları ve serbest dolaşım yönünden farklı kesimler

---

<sup>7</sup> İslam, Tolga. 'Merkezin Dışında: İstanbul'da Soylulaştırma', **İstanbul'da Soylulaştırma: Eski Kentin Yeni Sahipleri**, s. 44.

<sup>8</sup> Yavuz, Nuran. Gentrification Kavramını Türkçeleştirmekte Neden Zorlanıyoruz?', **İstanbul'da Soylulaştırma: Eski Kentin Yeni Sahipleri** s. 59 ( makale aralığı s. 59-70)

<sup>9</sup> Şen, Besime. Kentsel Mekânda Üçlü İttifak: Sanayileşme, Soylulaştırma, Yeni Orta Sınıf. **İ.Ü. Siyasal Bilgiler Fakültesi Dergisi**. No:44, (Mart 2011) s. 12.

arasında bir eşitlik yaratsa da, merkezlerde konutların pahalılığı dar gelirlilerin buralarda yaşamasına engel olup farklı gelir gruplarının birbirinden tecridine yol açmaktadır.<sup>10</sup>

Soylulaştırma kentin yalnızca mimari yapılarını değil aynı zamanda park alanlarını da içine alan bütüncül bir değişimin ve dönüşümün dâhil olduğu bir süreçtir. Bulunulan çevre üzerindeki sivil ve dini yapılar, rekreasyon alanları ve kafelerin her biri bu sürecin birer parçasını oluşturmaktadır. İstanbul üzerinden inceleme alanı sunan kavrama istinaden kentin klasik dönemde Eyüp, Üsküdar ve Fatih ekseninde yoğun yerleşime tabi olduğu ve bu semtlerin önemini her dönemde korumasıyla beraber daha önce kente dâhil olmayan yeni alanları da içerisine alarak yayılma gösterdiğini izlemek mümkün olmaktadır.

Söz konusu çalışmada Eyüp Senti Kızıl Mescit Sokağı üzerindeki yapı seçkisi ile bu yapılar üzerinde gerçekleşen dönüşümün kentli üzerindeki etkisi, sokak tasarımı ve bu tasarım sonucunda gerçekleşen soylulaştırma süreci ele alınmıştır. Alanın araştırılması sokakta yer alan yapılardaki sakinler ve çalışanlar ile görüşmeler ve literatür çalışmaları ile gerçekleştirilmiştir. Soylulaştırma kavramı sadece ekonomik bir süreç olarak ele alınmamış, bu sürecin sosyal hayata etkisi de irdelenmiştir. Alana dair nitel araştırmalar ve derinlemesine görüşme tekniği sonucunda elde edilen bulgulara istinaden elde edilen sonuçlara değinmeden önce kısaca Eyüp Sultan Senti'nin tarihsel geçmişini incelemek faydalı olacaktır.

### *İstanbul Şehir Tarihi İçerisinde Eyüp Sultan'ın Yeri*

Eyüp semti coğrafi olarak 'Kuzeydoğudan Sarıyer, doğudan Kâğıthane ve Şişli, güneyden Fatih, Bayrampaşa, Esenler, batıdan Gaziosmanpaşa, kuzeybatıdan Çatalca ilçeleri ve kuzeyden de Karadeniz ile çevrilidir.'<sup>11</sup>



Şekil 1. Balat Sahilinden Defterdar Mahallesi, Feshane ve Eyüp'e Bir Bakış

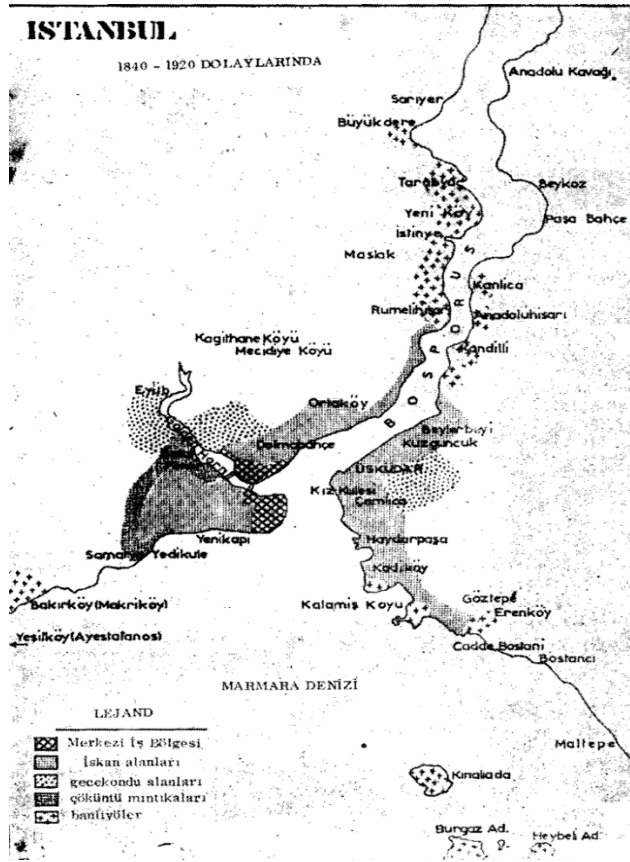
Kaynak:  
Türkmenoğlu, Şener.  
Eyüp: Bir Semte  
Gönül Vermek. Boyut  
Matbaacılık, İstanbul,  
2005.

<sup>10</sup> Erzen, Jale. **Üç Habitus: Yeryüzü, Kent, Yapı**. 2. Baskı, İstanbul: Yapı Kredi Yayınları, 2017, s. 113.

<sup>11</sup> Artan, Tülay. 'Eyüp', **TDV İslam Ansiklopedisi**, C. 12, İstanbul, 1995, s. 1-6.

Bizans döneminde Eyüp Senti coğrafi konumu dolayısıyla imparatorların av yaptıkları bir yer olarak kullanılmış, ormanlık bir alan olması ve su kenarında yer alması sebebiyle de sayfiye yeri işlevi görmüştür. Sayfiye yeri olarak kullanılmasının yanı sıra bu döneme tarihlenen birçok manastırın varlığı burayı dini açıdan da önemli bir alan haline getirmiştir.

‘Bu manastırlardan bugünkü Eyüp yerleşmelerinin olduğu ve arazinin dik bir yamaç halinde suya indiği yerde II. Teodosios zamanında (408-450) Aziz Kosmos ve Damianos’un ismine izafeten kurulan manastırdan dolayı buraya ‘‘Kosmidion’’(yeşil) denildiği rivayet edilmektedir.’<sup>12</sup> Yeşil ve mavinin bir arada oluşu Eyüp’ün bir av mekânı olarak kullanımına sebep olmuş ve alana yerleşim çoğunlukla mümkün olmamıştır. İstanbul kent tarihi içerisinde mühim bir yere sahip olan semt özellikle Osmanlı Devleti döneminde manevi bir çekim merkezi haline gelmiş ve devletin idari merkezinin İstanbul olması dolayısıyla da yoğun yerleşime tabi olmuştur. İstanbul’da yerleşimler ağırlıklı olarak sur içi bölgesinde yoğunlaşmış fakat semtin ruhundan ötürü bu aksa doğru da bir yoğunluk söz konusu olmuştur. Bu doğrultuda Osmanlı dönemi Eyüp’üne ‘uydu kent’<sup>13</sup> olarak bakmak mümkündür.



Şekil 2. Sur Dışına Yayılım

Kaynak: Ortaylı, İlber. ‘İstanbul’un Mekânsal Yapısının Tarihsel Evrimine Bir Bakış.

Amme İdaresi Dergisi, Sayı: 10/2 Haziran, 1977. s. 93.

<sup>12</sup> Kara, Fahrinnisa. ‘Eyüp’, **Dünden Bugüne İstanbul Ansiklopedisi**. C. 3, İstanbul, Kültür Bakanlığı ve Tarih Vakfı ortak yayını. İstanbul, 1994. s. 246.

<sup>13</sup> Kuban, Doğan. **Türkiye’de Kentsel Koruma: Kent Tarihleri ve Koruma Yöntemleri**, İstanbul: Tarih Vakfı Yurt Yayınları, 2001, s.4.

Semtin manevi deęeri ‘Mekke’den Medine’ye hicret ettięinde Hazret-i Muhammed’i evinde aęırladıęı iin ‘Mihmandar-ı Resulullah’ olarak anılan Halid bin Zeyd Ebu Eyyub el-Ensari’nin Emeviler tarafından 668 yılında gerekleřtirilen İstanbul kuřatmasında bugun adıyla anılan semtte şehit düřmüř<sup>14</sup> olmasından ötürüdür. Hem peygamber efendimizi evinde aęırlaması hem de İstanbul kuřatmalarında Müslümanların yanında yer alması ile bu muhterem řahsiyet peygamber övgüsüne mazhar olmuş ve bu minvalde gönüllerde yer etmiştir.

Halid bin Zeyd Ebu Eyyub el-Ensari’nin vefat ettięi yer, Fatih Sultan Mehmet Han’ın gönül baęı kurduęu akıl hocası Akřemseddin tarafından tespit edilmiş ve bu tespitin ardından muhterem zatın türbesi bulunduęu alana inşa edilmiştir. Türbe alanı inşa edildięi dönemden günümüze uzanan zaman dilimi içerisinde Müslümanlarca bir ziyaret yeri, manevi huzur kaynaęı olmuş ve Eyüp’ün mistik havasının merkezi haline gelmiştir. ‘Fatih tarafından, Eyüp Sultan Türbesi’nden sonra bu yapının yakınına cami, medrese, imaret ve hamam yaptırılmasıyla bir külliye oluşmuřtur. Caminin inşa tarihi kaynaklarda 863/1459 olarak verilmekte, dięer binalarında ařaęı yukarı aynı tarihte inşa edildikleri tahmin edilmektedir.’<sup>15</sup>

Eyüp Senti’nin dini ve hayra yönelik bu yapılar vasıtasıyla İslam ekseninde ihya edilmesi, İstanbul’un ruhani merkezinin doęal bir řekilde oluşumunu sağlamıştır. İstanbul’un tarih boyunca aldıęı isimlerden biri olan İslambol kelimesine de bu İslamlaşma sürecinin etki ettięi düşünölmektedir. Robert Mantran bu duruma ‘*Eyüp’te Ebu Eyyub el-Ensari’nin türbesinin yaptırılması ile burası kısa süre içinde bir ziyaret yeri haline geldi. Böylece İstanbul kutsal kent statüsüne kavuştu. Bazı resmi belgelerde rastlanan İslambol adı, belki de bu İslamlaştırma arzusunun bir göstergesiydi*’<sup>16</sup> ifadesiyle yorum getirmektedir.

Eyüp’ün manevi öneminin yanı sıra sahip olduęu siyasal öneme deęinecek olursak padiřahların kılı kuřanma merasimlerinin burada gerekleşmesinin yani padiřahlığın bu semtte meřru kılınmasının semtin deęerini arttırdıęını ifade edebilmekteyiz. Cülus yolu olarak adlandırılan alan Fatih Sultan Mehmet Han’ın tahta çıkışından Vahdettin Han’a kadar padiřahların kılı kuřanıp ata bindięi, cülus törenlerinin yapıldıęı bir alan olarak varlık bulmuş ve cülus törenleri aracılıęıyla yönetimin teyit edildięi bu ifade biçimi bir seremoni olarak halkın huzurunda gerekleştirilmiştir.

<sup>14</sup> Deleon, Jak. **Anıtsal İstanbul**, İstanbul: Remzi Kitabevi, 7. Basım. Temmuz, 2009. s. 77.

<sup>15</sup> Tanman, Baha. ‘Eyüp Sultan’, **Dünden Bugüne İstanbul Ansiklopedisi**. c.3, İstanbul: Kültür Bakanlığı ve Tarih Vakfı ortak yayını, 1994, s. 237.

<sup>16</sup> Mantran, Robert. **İstanbul Tarihi**. Teoman Tundoęan (ev.).İstanbul: İletişim Yayıncılık, 4. Baskı, s. 218.

Kent hafızasında yer edinen Eyüp Senti XIX. yüzyıla gelindiğinde batılılaşma girişimlerinin yıkıcı etkisine maruz kalmış ve mekânsal bir çözülmeye sahne olmuştur. Sanayileşme sürecinin doğal bir getirisi olan fabrikalaşma süreci kıyı kesiminde kendisini göstermiş ve bir zincirin halkaları gibi peşi sıra çarpık yapılaşmayı ve kirliliği kentin bünyesine katmıştır. Feshane'nin Haliç kıyısında kurulması sanayileşme adına atılmış önemli bir adım olarak görülse de esasen mekânın hızla nüfus almasına ve tahrip olmasına yol açmıştır.



Şekil 3.Haliç Girişi- Fotoğraf: Guiillaume Berggren, 1890.

Kaynak: Özendes, Engin. Osmanlı'nın Son Başkenti İstanbul. Yapı-Endüstri Merkezi Yayınları, 2. Baskı, İstanbul, s. 31, 2001.

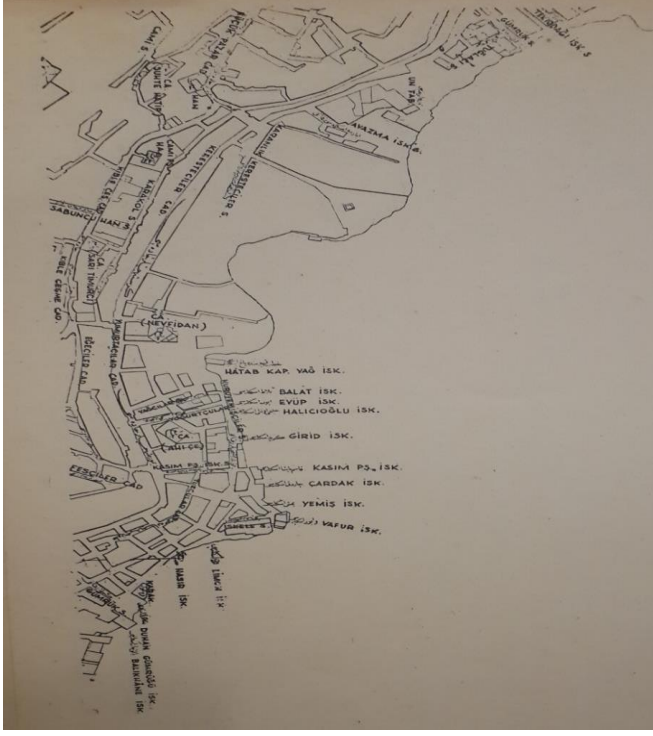
Osmanlı Devleti'nde XIX. yüzyıl Batı kaynaklı yeniliklerin ülkeye uyarlandığı, devletin aksayan yönlerinin iyileştirilmeye çalışıldığı ve bu sürecin geniş perspektifle ele alındığı bir zaman dilimi olarak karşımıza çıkmaktadır. Doğan Kuban dönemin genel görünümünü, söz konusu yenileşme sürecini *'19. Yüzyıl boyunca eski imparatorluk köşkleri, zevk bahçeleri ya da eski terk edilmiş saraylar yıkılarak yerlerine, askeri kurumlar, yeni fabrikalar ve demiryolu terminalleri yapılmıştır. Bu anlamda kentin dönüşümü imparatorluk arazilerinin kamulaştırılması olarak tanımlanabilir. Değişim fizikseldi. Eski yelkenlilerin ve kalyonların yerini firkateynlerin ve gambotların alması gibi Haliçte zarif mimariye ve renklere sahip ahşap sarayların yerini dokuma fabrikaları ve kütleli yeni- klasik üsluplu askeri kışlalar almıştı.*<sup>17</sup> ifadeleriyle açıklamaktadır.

Sosyo- kültürel, demografi, mimari ve ekonomiye uzanan geniş yelpazede yaşanan bu süreç devlet sınırları içerisinde bir kırılma yaşatsa da esasen bu sürecin bir arayış yahut onarma dönemi olarak ta görülmesi mümkün olabilmektedir. Eyüp Senti'nin çehresinde yaşanan bu değişim devletin genel görünümünün ulaştığı noktanın bir örnekliliğini oluşturmaktadır.

<sup>17</sup> Kuban, Doğan. **İstanbul Bir Kent Tarihi: Bizantion, Konstantinopolis**, İstanbul. Zeynep Rona (çev.). 3. Basım, İstanbul: Tarih Vakfı Yurt Yayınları, 2004, s.349.



İstanbul'un mevcut durumundan günümüz metropol şehrine dönüşme sürecinde hedeflenen başarıya ulaşılmaması ve bu yolda İstanbul kent mekanının sürekli bir şantiye alanına dönüşmesi kenti yıpratır da söz konusu makale perspektifinde ele alınan Eyüp Senti açısından durum incelendiğinde Eyüp'ün manevi merkez olma hususunda bir azalmanın yahut yok oluşun yaşanmadığını görmekteyiz.



Şekil 4. XIX. Asırda İstanbul Haritası

**Kaynak:** Ayverdi, Ekrem Hakkı. İstanbul Fethi Derneği İstanbul Enstitüsü Yayınları, İstanbul, 1958.

‘Güzel ve güzelliğin sübjektif yorumları sonsuzluğa açılrsa da medeniyetlerin sahip olduğu inanç ve değer dünyalarının yansıması mutlak güzeli arayış ve mutlak olanla ilişkilerini ortaya koydukları da bir gerçektir’<sup>18</sup> ifadesinden yola çıktığımızda diyebilmekteyiz ki Eyüp Senti bu bağlamda hazireleri, tekkeleri, cami ve türbe yapıları ve yaşadığı değişim ve dönüşüm süreci ile varlık bulmakta ve çevresine zamanının ötesinde bir güzellik yaymaktadır.

İstanbul kent tarihi içerisinde Eyüp Sultan'ın yerinin öz ifadesinin ardından günümüze ulaşan Eyüp Senti'nin yaşadığı dönüşüm sürecini ele almak fayda sağlayacaktır.

<sup>18</sup> Can, Aynur. 'Osmanlı Medeniyetinin Estetik Tavrına Bakış', **Akdeniz Üniversitesi Güzel Sanatlar Fakültesi Uluslararası Sanat/ Tasarım ve Estetik Kuramları Sempozyumu**. 19- 21 Ekim 2011. Bildiriler, s. 53.

## ***Eyüp Sultandaki Dönüşüm Süreci***

Eyüp'ün bir çekim merkezi olması tarihsel geçmişi, mimari dokusu ve ulaşım aksının gelişmiş olması gibi geniş yelpazede ele alınabilmektedir. Semtin eski sakinlerinin yanı sıra yeni sakinlerine de kucak açması manevi bir merkez olarak mühim işlevini koruması olarak yorumlanabilmektedir. Semtin sahip olduğu manevi değer ayrı bir önem oluşturmakta ve bu dönüşüm/güzelleştirme sürecinde daha dikkatli olunmasını gerekli kılmaktadır. Üzerinde barındırdığı çeşitli milletlerin izini taşıyan Eyüp Sultan sahip olduğu yapı topluluklarını görsel birer nesne olarak günümüze ulaştırmış ve koruma politikaları ile aynı doğrultuda geleceğe de ulaştırmak durumundadır. Bu konuda bir Eyüplü'nün ifadeleri yaşanması gereken süreçle örtüşmektedir:

*'Gelecek kuşakları çarpık yapılaşmalarla yüz yüze getirmemeliyiz. İstanbul'da bir yapı kirliliği var. Eyüp korunmalı, hiç değilse bir örnek olarak bu yapılar gençlere tanıtılmalı ve gençler böylelikle bilinçlendirilmelidir. Aksi takdirde gelecek kuşaklar Eyüp'ün bu güzelliğinden mahrum kalacaktır.'*

Eyüp günümüzde yalnızca dini merkez olarak algılanmamakta çevresiyle entegre biçimde ticari bir etki de göstermektedir. Eyüp kentsel yerleşmesinde ticaret merkezi ile ilişkiler açısından dört farklı alt bölge olduğunu ifade eden Zekiye Yenen bu alt bölgeleri şöyle sıralamıştır:<sup>19</sup>

- Tarihi çekirdek ve yakın çevresi- resmi kurumlar,
- Haliç Köprüsü kavşağı ve bağlantı yolları ile Eyüp bütününden ayrı kalan Defterdar Mahallesi,
- Rami- Topçular aksındaki (metropoliten ölçekte de hizmet veren) sanayi alanları komşuluğundaki alanlar,
- Gaziosmanpaşa merkezi ile yaşayan alanlar.

Günümüzde ticaret ve turizmin önemli bir aksını oluşturan semt, tarihi bir semt olmağının bir getirisi olarak ihtimamı zorunlu kılmakta ve koruma kavramı ayrı bir değer oluşturmaktadır. Bu doğrultuda Eyüp Belediyesi planlama/ yenileme sürecinin öneminin farkında olarak harekete geçmiştir. 'Eyüp ilçe belediyesi, 1984'te 3030 sayılı yasa çerçevesinde teşkilatlanırken Planlama Müdürlüğü'nü de birlikte kurmuştur ve başlangıçta ilçe belediyeleri içinde imar

---

<sup>19</sup> Yenen, Zekiye. 'Eyüp'ü Planlamak' **Eyüp Sultan Sempozyumu 8.** s. 142.

müdürlüğüne bağlı olmadan ayrı bir müdürlük olarak kurulan tek müdürlük; Eyüp İlçe Belediyesi Planlama Müdürlüğü olmuştur.<sup>20</sup>

Eyüp Sultan üzerinde barındırdığı camiler, tekkeler, türbeler, hazireler ve çeşmeler ile mistik havasını günümüze değin ulaştırmıştır. Zihinlerde yer eden Eyüp şeması özellikle meydan düzenlemesi ile sık sık gündeme gelmiş ve Eyüp Meydanı dönemsel inşa faaliyetlerine sahne olmuştur.



Şekil 5. Eyüp Camii Meydanı'nın açılış töreni(1972)

Kaynak: Türkmenoğlu, s.58.



Şekil 6. Eyüp Camii ikinci meydan düzenleme çalışması (1971)

Kaynak: Türkmenoğlu, s. 58.



Şekil 7. Eyüp Camii ve ikinci düzenleme sonrası meydanın görünümü

Kaynak: Türkmenoğlu, s. 58

İstanbul'un manevi merkezi olan Eyüp Senti kültür varlıkları ile adeta bir açık hava müzesi konumundadır. Bu sebeple meydan düzenlemeleri gün içinde yaşanan yoğun yaya sirkülasyonu açısından ayrı bir önem arz etmektedir. Meydan zemini dönemin inşa teknolojisi ve malzeme

<sup>20</sup> Ensari Kara, Fahrunnisa. **1. Eyüp Sultan Sempozyumu Tebliğler**, 9-11 Mayıs 1997, Eyüp Belediyesi Kültür Yayınları, İsmail Demirci (ed.) İstanbul, Mayıs 2008, 1. Baskı, s. 122.

dokusuna uygun olarak modernize edilmektedir fakat klasik sokak dokusunu oluşturan Arnavut kaldırımları ile Eyüp, yaya semti olarak kalması gereken, geçmişten günümüze uzanan, yaşanmışlıkların daha yoğun hissedilebileceği bir semttir.



Şekil 8. 1991 yılında açılan meydan ve Eyüp Camii

Kaynak: Türkmenoğlu, s. 59.



Şekil 9. Eyüp Sultan Meydanı (2018)

Kaynak: Meltem Bali Arşivi

Semtte yer alan dini yapıların yanı sıra konut yapılarında da bir değişim yaşanmış ve Osmanlı klasik konut dokusu da bu değişim sürecinden nasibini almıştır. Klasik Osmanlı kimliğini yansıtan ahşap, alçak katlı, bahçe içinde var olan konut yapıları işlev ve biçimlerini değiştirerek azalmaya hatta yok olmaya yüz tutmuştur. Her ne kadar kimlikli yapılar olarak adlandırılabilirlerse de bu yapıların günümüze değin bazı değişimlere uğraması kaçınılmaz olmuştur. Modern zamanların kaçınılmaz bir sonucu olan değişim kişilerin ötesinde mekânlara da yansımıştır. Şöyle ki mekânda sabitlik söz konusu değildir. Zygmunt Bauman'ın ifadesiyle 'Akışkan modern zamanlarda sabit olmak -esnemez ve geri dönülmez biçimde tanımlanmaktadırsa daha çok eleştirilen bir özelliktir.'<sup>21</sup> Semtin sahip olduğu tarihsel kimlik yapılan dönüşümler ile birlikte mekânın çehre değiştirmesine yol açmıştır. Koruma ve sürdürülebilir kılma bu gibi tarihsel alanlarda bir arada ilerlemesi gereken süreçlerdir. Turgut Cansever kentsel koruma hususunda karşılaşılan problemleri;<sup>22</sup>

- Bugün ayakta kalan mimari mirasımızın korunması,
- Mimari geleneklerimizi bir kere daha ihya etmek için kültürel ve sosyal altyapılarımızın yeniden tesisi ve geliştirilmesi şeklinde ifade etmiştir.

<sup>21</sup> Bauman, Zygmunt. **Kimlik**, Mesut Hazır (çev.) İstanbul: Heretik Yayınları, 1. Baskı, 2017, s. 41.

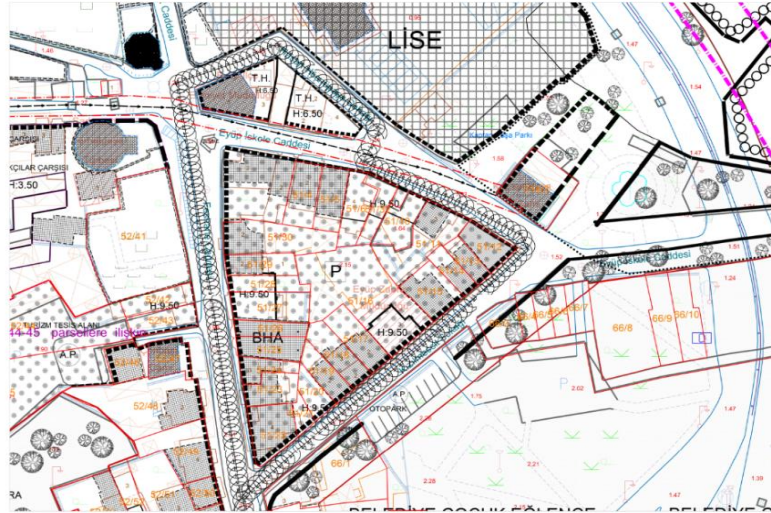
<sup>22</sup> Cansever, Turgut. **İslam'da Şehir ve Mimari**. 9. Baskı: İstanbul: Timaş Yayınları, 2014. s. 119.

Kent sakinlerinin zihinlerinde var olan şema, eş zamanlı koruma ve onarım çalışmalarıyla klasik Eyüp dokusunun günümüze uzanan halinin gelecek kuşaklara da taşınmasını sağlayacaktır. Değinen dönüşüm faaliyetlerinin ardından inceleme alanı olarak ele alınan Kızılmescit Sokağı'na dair bilgilendirme fayda sağlayacaktır.

## Eyüp Sultan'da Kızılmescit Sokağı

### *Sokak Dokusu*

İstanbul, tarihi boyunca yoğun yerleşime tabi olmuş ve bu yerleşim esnasında her medeniyetin yapı izlerini üzerinde barındırmıştır. Çalışma doğrultusunda ele aldığımız Kızılmescit Sokağı da bu yapı izlerinden önemli bir kesit sunmaktadır.



Şekil 10. 1/500 Meri Plan Örneği- Kızılmescit Sokak

Kaynak: Eyüp Belediyesi- Plan ve Proje Müdürlüğü

Kızılmescit Sokağı semtin önemine istinaden hem tarihi birikimini hem de mimari birikimini sürdürülebilir şekilde korumuş ve bugüne ulaştırmıştır. Günümüzde 'sakin şehir' adı altında yer alabilecek şehirlerle karşılaştırdığımızda İstanbul'un sakin bir şehir olmadığını söyleyebilmekteyiz. Bütünsel bir sakinlikten uzak olmakla beraber söz konusu sokak dokusu için 'sakin sokak' ifadesini kullanabilmemiz mümkün görünmektedir.

Sokakta yer alan yapılar özellikli/ kimlikli yapılardır. Klasik Eyüp Sema'nin görsel çekirdeği yenileme çalışmaları ile öne çıkarılmış ve klasik kent dokusu görünür hale gelmiştir. Klasik dönem Osmanlı evlerini göz önünde bulundurduğumuzda (alçak katlı, ahşap malzeme vs.) bu



yapıların geçmişten günümüze ulaşan görsel birer nesne işlevi gördüğünü ortaya koyabilmekteyiz.

Çeşitli yapı tipleriyle semte varlığını nakşeden Osmanlı medeniyeti semti biçimlendirmiş ve bu biçimlendirme esnasında kendisinden önceki medeniyetin izlerini silmemiş ve bu izleri koruyarak ona esas değerini vermiştir. Sokak kesiti Bizans döneminden Osmanlı dönemine uzanan geniş yelpazede tarihsel bir arka plana sahiptir. Görsel izlencede salt Osmanlı medeniyetine dair izler taşısaya da esasen yapı temellerinde var olan sunak kalıntıları iki farklı medeniyetin iç içe geçtiği sürprizler sunmaktadır.



Şekil 11. Kızılmescit Sokak Yapı Örneği(2018)

Kaynak: Meltem Bali Arşivi



Şekil 12. Zemin altındaki Sarnıç Kesiti (2018)

Kaynak: Meltem Bali Arşivi

Kızılmescit Sokak kesiti ahşap malzemelerle inşa edilen yapılar ile önemli bir seçki oluşturmaktadır. İnşa edildiği dönemden günümüze uzanan modern zamanlara değin çeşitli yangınlardan hasar görmesine rağmen gerçekleştirilen yenileme çalışmalarıyla mevcut yapılar günümüze ulaştırılmıştır. Soylulaştırma kapsamında ele alınan yapı seçkileri incelendiğinde bu sürecin yoğunluklu olarak devlet eliyle gerçekleştiğini söyleyebilmekteyiz. Satın alma yoluyla elde edilen yapılar bir yenileme süreci ve işlev değişikliği ile ortaya çıkış amaçlarının dışında kullanım görmektedir. Günümüzde vakıf binası, kütüphane ve zabıta amirliği olarak kullanım gören yapılar dışında konut bağlamında işlev gören tek bir yapının var olduğunu gözlemlemekteyiz. Bu doğrultuda diyebilmekteyiz ki soylulaştırma süreci mekânların kullanım işlevlerinde bir değişim meydana getirebilmektedir.

‘Kullanılan, tüketilen ürün olan mekân, aynı zamanda üretim aracıdır; mübadele ağları, hammadde ve enerji akışı, hem mekânı şekillendirir hem de mekân tarafından

belirlenirler.<sup>23</sup> İnsanlar buldukları mekânı sahip oldukları medeniyet sınıfı ve teknolojik seviyeleri ölçüsünde değiştirmekte ve aynı şekilde mekânlar da insanları biçimlendirmektedir. Semtte çalışan bir Eyüplü'nün ifadesine göre:

*'Böyle bir sokakta ya da Eyüp'ün tamamında koruma faaliyetleri arttırılmalıdır. Bu tip tarihi yapıların yeniden inşa olamayacağını hepimiz biliyoruz. Bu sebepten elde olanı muhafaza etmeye çalışmalıyız. Fatih'te ikamet ediyorum ve oradaki ciddi yenileme sürecini yakından görüyorum. Eyüp'ün ara sokaklarındaki ahşap yapıların da bu şekilde özenle korunmasını temenni ediyorum.'*

Kentsel yenileme sürecinde mekânın tarihi ile uyumlu çalışmaların yapılması Eyüp Senti'nin tarihsel arka planı çerçevesinde ayrı bir önem taşımaktadır. Modern zamanlarda mekânsal değişim kaçınılmazdır. Georg Simmel modernitenin özünü 'bilimsel teknolojik çağın görkemli tantanası' içinde betimlemektedir.<sup>24</sup> İfade edilen görkemli tantana sokak ekseninden izlendiğinde Arnavut kaldırımların asfalt yollara dönüşümü, ahşap konut malzemesinin beton malzemeye dönüşümü, alçak katlı konut yapılarından günümüzde sonsuzluğa uzanmaya gayret eden çok katlı yapı biçimine dönüşümün yaşanması şeklinde yer bulmaktadır.



Şekil 13. Kızılmescit Sokak Kesiti (2018)

Kaynak: MeltemBaliArşivi



Şekil 14. Eyüp Senti Klasik Sokak Dokusu (2018)

Kaynak: MeltemBaliArşivi

Modern olarak algıladığımız, yaşadığımız dönem içerisinde dar ve çıkmaz sokakların yerini geniş yollar almakta ve mahremiyet olgusunun, kaybolma hissini yerini ise bugün kaybolmanın mümkün olmadığı sokak dokuları almaktadır.

<sup>23</sup> Lefebvre, Henry. **Mekânın Üretimi**. Işık Ergüden (çev.) 3. Baskı. İstanbul: Sel Yayıncılık, 2015, s. 111.

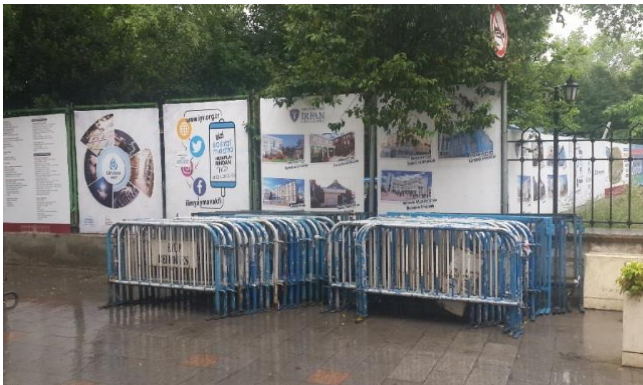
<sup>24</sup> Simmel, Georg, **Modern Kültürde Çatışma**, Tanıl Bora, Utku Özmakas, Nazile Kalaycı, Elçin Gen (çev.) 11. Baskı. İstanbul: İletişim Yayınları, 2017, s. 21.

Yol döşemesi ile ilgili bir kütüphane çalışanının ifadeleri şöyledir:

*'Ahşap, tarihi bir binada çalışmak ayrıcalıklı hissettiriyor. Güzel duygular içerisinde çalışıyorum. Fakat Arnavut kaldırımların kaldırılması pek mutlu etmedi bizleri. Yol döşemesi sürekli kırılıp dökülüyor. Yağmur yoğunlaştığında su emilimi asfaltla sağlanamıyor. Ahşap suyu çekiyor. Hem görsel olarak tarihi yapıya uygun olmaması hem de bu teknik sebepten yoldaki tadilatlardan pek memnun değiliz.'*

Hızlı kentleşme ve fabrikalaşma süreci dünya üzerinde kentlere sağlamış olduğu faydaların yanı sıra birçok kentte yıkıcı etkilere de sebep olmuştur. Bu bağlamda çeşitli stratejilerle kentler korunmaya çalışılmıştır. Araştırma yapılan grubun görüşlerine istinaden koruma ve yenileme stratejilerinin halk ve ilgili kurumların eşgüdümlü çalışmaları ile başarı sağlayacağını ifade edebilmekteyiz.

*'Kentsel sistemlerle ilgili herhangi kapsamlı bir strateji, kentin mekânsal biçimini (bundan anladığımız ev, fabrika, taşıma ve ulaştırma bağlantı noktaları ve benzerlerinin konumlarıdır) değiştirmek için tasarlanan politikalarla, bir kentteki toplumsal süreçleri (yani kişileri kişilere, kurumları kişilere, istihdam fırsatlarını çalışanlara, gelir sahiplerini hizmetlere vb. bağlayan toplumsal yapı ve faaliyetleri) etkileyen politikaları içermeli ve bağdaştırmalıdır.'*<sup>25</sup> Bu bilinirlikle yola çıktığımızda Eyüp Senti'nin yaşadığı sanayileşme süreci kent dokusuna zarar vermiş ve söz konusu sokak bu zarardan genel düzeyde muaf kalmayı başarmıştır. Modern çağın adeta bir promosyonu olan hasarlardan uzak kalmayı başarabilmek bütüncül bir çalışmayı gerekli kılmaktadır.



Şekil 15. Kızılmescit Sokak- Görsel kirlilik örneği (2018)

Kaynak: Meltem Bali Arşivi

Günümüzde küresel şehirler olarak ele aldığımız şehirlerde yaşanan görsel kirlilik de söz konusu hasarlardan biri olarak Eyüp'te görülmektedir. Görsel kirliliğe istinaden görüşme yapılan bir Eyüplü bu durumdan yakınmakta ve şu ifadeleri kullanmaktadır:

<sup>25</sup> Harvey, David. **Sosyal Adalet ve Şehir**. Mehmet Moralı (çev.). 5. Basım. İstanbul: Metis Yayınları, 2016. s. 52.



*‘Görsel ve işitsel bir kirlilik var bu sokakta. Tabelalarda yer alan uyarılar bile bu kirliliğe mani olamıyor. Aksine zaman zaman bu uyarı tabelaları bile kirliliğe sebep olabiliyor. Keşke buna mani olunsa ve doku zarar görmese.’*

Küresel kentlerde kaçınılmaz bir sorun olarak var olan görsel kirliliğin kentsel koruma stratejilerinin bir parçası olarak değerlendirilmesi sokağın bu hasardan korunmasını mümkün kılacaktır. Bilinmektedir ki ‘sokaklar, aynı anda ticari faaliyet ve yüz yüze görüşme mekânları olurken, otonom kamusal alanlar işlevi görüyor ve şehri sürekli hareket halinde tutuyorlar.’<sup>26</sup> Kızılmescit Sokağı yol aksı olarak çekirdek bir nokta oluşturmakta ve bu sebeple yoğun bir dolaşıma sahip olmaktadır. Bu hareketlilik süresince mekânın tarihselliğinden uzak bu tür görsel ifade biçimleri kadim kültüre zıt bir siluet ortaya çıkarmaktadır.

Soylulaştırma çalışmalarının yalnızca yapı katmanlarını içermediği bulunulan yeşil alanları da içerisine alan bir bakış açısı gerektirdiği düşüncesinden hareketle sokakta yer alan park ve yeşil alan kullanımını incelemek fayda sağlayacaktır.

### ***Parklar ve Yeşil Alanlar***

Bahçe ve parklar aslında doğayı kullanan, doğayı kontrol eden ya da doğayı koruyan, ancak doğal olmaktan çok kültürün egemen olduğu, doğaya kültürel gelenek, kavram ve değerlerle yaklaşılan yerler olarak doğa ve kültür arasındaki en etkin köprülerdir.<sup>27</sup> Parklar farklı kültürlerden, geleneklerden gelen insanların sosyalleştiği, paylaşımda bulunduğu alanlar olarak mekân kullanımında önemli bir hususu oluşturmaktadır. Kızılmescit Sokağı’nda yer bulan park alanı yoğun yaya dolaşımının bir durak noktası olarak her yaştan insanın şehrin hızından uzaklaştığı bir park alanı olarak karşımıza çıkmaktadır.

Osmanlı evlerinin yeşille iç içe oluşu klasik konut dokusunun organik parçası olarak görülmekte fakat bu yeşil kullanımı ev yapılarının bitişik bahçesi olarak var olmaktadır. İçinde genellikle birkaç meyve ağacının olduğu, küçükte olsa birçok yapının bahçesinde kuyuların yer aldığı yeşil alanlar ailenin geleneksel bir yapıya sahip olduğuna dair ipuçları olmaktadır. Dolayısıyla sokakta yer alan park alanının varlığının nispeten yakın dönemlere uzandığı tahmin edilmekte ve bu alanın apartman yapılarında yaşamlarını yeşilden uzak sürdürmek zorunda olan

<sup>26</sup> Sennet, Richard. ‘İstanbul ve Şehirler Avrupa’sı’. **Urban Age İstanbul Konferansı**. Kasım 2009. s. 13.

<sup>27</sup> Erzen, Jale. **Üç Habitus: Yeryüzü, Kent, Yapı**. s. 71.

insanlar tarafından bir dinlenme, yeşille kucaklaşma alanı olarak kullanılmakta olduğu görülmektedir.



Şekil 16. Park alanı (2018)

Kaynak: Meltem Bali Arşivi



Şekil 17. Park kullanım örneği (2018)

Kaynak: Meltem Bali Arşivi

Sokak seçkisi bağlamında ele alınan kamu kurumunda görev yapan bir çalışan bu durumu şöyle ifade etmektedir:

*'Eskiden bu yapıların arkasında ufak bir bahçemiz vardı. Domates, biber, maydanoz gibi bir sürü sebze ekerdik. Epey de verim alırdık. Yeşile dokunabilirdik. Fakat binaların arkalarında klima motorları, yangın merdiveni ya da demir parmaklıklar gibi malzemeler kullanarak bahçemizi oluşturmamıza mani olundu. Şu an sadece önümüzdeki park alanı var maalesef.'*



Şekil 18. Kullanım dışı yapının arka kesiti (2018)

Kaynak: Meltem Bali Arşivi



Şekil 19. Kütüphane Yapısının Arka Kesiti (2018)

Kaynak: Meltem Bali Arşivi

Kent sakinlerine nefes alabilecekleri, şehrin yoğunluğundan uzaklaşabilecekleri bir alan sağlayan söz konusu park alanı hızlı nüfus artışının şehre bir etkisi olan hızlı yapılaşma ile beraber Osmanlı konutlarında var olmuş bireysel ya da bir aileye ait bir bahçe yahut yeşil alan olmaktan uzakta kalmakla birlikte günümüzde kamusal bir alan olarak kullanım görmektedir.

‘Şehir, doğaya ve emeğe ait olan, başka yerde doğmuş her şeyi –meyveler ve nesnelere, ürünler ve üreticiler, eserler ve yaratımlar, faaliyetler ve durumlar- kendisine çağırır.’<sup>28</sup> Eyüp Sementi üzerinden inceleme konusunu oluşturan Kızılmescit Sokağı da bu çerçeveden bakıldığında üzerinde barındırdığı park alanı, sivil ve dini mimarisi ile örnek oluşturmaktadır. Sokak dokusu, park ve yeşil alan incelemesinin ardından sokağın bir kesitini sunan Kaptanpaşa Camii’nin değerlendirmesine geçebiliriz.

### ***Kaptan Paşa Camii’nin Dönüşüm Sürecindeki Yeri***

Kızılmescit Sokağı kapsamında inceleme alanı sunan Kaptanpaşa Camii Eyüp Sementi’nde Osmanlı Devleti’nin mimari kültürünün simgesel bir ifadesi olarak sokaktaki yerini almıştır. Eyüp Vapur İskelesi karşısında Kızılmescit Sokağı bitiminde yer alan camii konumu itibarıyla Büyük İskele Camii olarak ta anılmaktadır.



Şekil 20. Kaptan Paşa Camii Restorasyon süreci (2018)

Kaynak: Meltem Bali Arşivi

Cami yapıları insanların ibadet ettikleri birer mekân olmalarının yanı sıra onlara sosyalleşme ortamı da sunan çok yönlü mekânlardır. Din birliği ve bu birliğe istinaden varlık bulan bu mekânlar birliği, yüz yüze görüşmelerin ve bu görüşmeler dolayısıyla ortaya çıkan insan

<sup>28</sup> Lefebvre, Henry. **Kentsel Devrim**. Selim Sezer (çev.) 4. Baskı. İstanbul: Sel Yayıncılık, 2015, s. 113.

<sup>29</sup> Güvenç, Bozkurt. **Kültürün ABC’si**. 8. Baskı, İstanbul: Yapı Kredi Yayınları. 2018. s. 99.

ilişkilerinin zeminini oluşturmaktadır. Eyüp dini yapıların yoğunluğu dolayısıyla zengin bir zemine sahip olmakla birlikte bu mekânların korunmaları hususunda da dikkate değer çalışmaların yapıldığı bir semt olarak karşımıza çıkmaktadır. Çalışma kapsamında inceleme alanı sunan Kaptanpaşa Camii de bu yenileme çalışmaları dolayısıyla çevrelenmiştir.

Bugün bu sokağa yönelip te bir adım attığımızda sokak boyunca serpilmiş bu yapılara ilişkin yapaylıktan uzak bir izlenime sahip olabilmekteyiz. Yüksek katlı binalaşma, siteleşme ya da diğer bir ifade biçimiyle gökdelenleşme adı verilen yüksek duvarların içinde bir yapılaşmanın aksine doğayla bütünlük oluşturan bu tip kimlikli yapılar kent üzerine serpilmiş tarih olarak var olmaktadır. Verdiği hisler bakımından bir farklılık doğuran bu yapı tiplerine Eyüp genelinden baktığımızda bu hisler daha derinlikli olabilmektedir.

Yabancı birinin Eyüp'e geldiğinde aynı manevi duyguları, tarihsel dokuyu hissetmesinin mümkün olup olmadığına istinaden sorulan sorulara bir sokak sakininin yanıtı şöyle olmuştur:

*'Yabancı birinin bakış açısıyla illaki farklılık olacaktır. Kişinin yaşadığı hayatla ilişkisine bağlı olarak yaşadığı duygu yoğunluğu Eyüp'e bakışına etki edecektir. Bazı insanlar modernizm yanlısıdır. Bu tip yapılar pek dikkatini çekmez. Fakat tarihe ilgisi olan insanlar Eyüp'ün ruhuna da bağlı olarak çok şey hissedecektir.'*

Osmanlı Devleti'ni iskân politikaları, yapılan imar faaliyetleri ve mekân kullanım biçimleri doğrultusunda incelediğimizde onu bir 'su medeniyeti' olarak tanımlamak doğru olacaktır. Cami yapısının bitiminde karşımıza çıkan Haliç manzarası da su medeniyetinin bir kanıtı niteliğinde varlık bulmakta ve bu minvalde yapı Eyüp sakinlerinin dikkatini celp etmekte ve dini mimari ögesi olan cami yapısı deniz manzarası ile bütünlük oluşturmaktadır.

Kaptanpaşa Camii nun harfinde bir nokta gibi denizin kucakladığı bir konumda yer almaktadır. Bu noktayı saran Haliç sanayileşme çalışmaları sebebiyle uzun bir dönem kirlilik yaşamış ve Haliç bir manzara olarak dahi kullanılamaz hale gelmiştir. Fakat yakın dönemde Haliç'e yönelik temizleme çalışmaları burayı eski günlerine yaklaştırmış ve kullanılabilir hale getirmiştir.

Görüşme yapılan sokakta yer alan kütüphanenin bir müdavimi Haliç'e yönelik temizleme çalışmalarına istinaden aşağıda yer alan ifadeyi kullanmıştır:

*'Haliç eskiden adım atılması zor bir alandı. Kokudan yaklaşılamıyordu. Fakat şu an benim için spor yaptığım hatta yürüyüşlerimin vazgeçilmez bir alanı oldu. Hemen hemen her gün sahil boyunca hiç rahatsız olmadan yürüyorum.'*

Uzun yıllar Eyüp'te çalışan ve Haliç hakkında derin bilgi birikimine sahip diğer bir Eyüplü'nün ifadesiyle:

*'Eskiden hatta çok eski de değil 90'larda Haliç bir bataklıktı. Şu an tertemiz. Gemilerin yanaşabildiği, insanların yürüyüş yapabildiği tertemiz bir hal aldı. Olumlu bir gidişat var. Bu durum bizi çok memnun ediyor.'*

Klasik şehircilik anlayışı İstanbul genelinde modernizmin de etkisiyle günümüzde silinmeye yüz tutsa da Eyüp Senti özelinde ele aldığımız sokak kesiti –etkin stratejilerle- bu anlayışın birer ifade biçimini korumuş ve var olan kimlikli yapıyı günümüze ulaştırmayı başarmıştır. Kara ve deniz ile organik bir bütünlük oluşturan semt bu bütünlüğünü sergilemek hususunda estetik bir obje gibi var olmuştur.

Soylulaştırma kapsamında Eyüp Senti Kızılmescit Sokak üzerinden bir kesit sunan bu çalışmanın ardından söz konusu süreci ve elde edilen bulguları değerlendirmek mümkündür.

### **Değerlendirme**

Soylulaştırma kavramı kent çalışmacıları tarafından farklı çerçevelerde ele alınmış ve değerlendirilmiştir. Küresel şehirlerin bir getirisi olabilecek bu kavrama dair çalışmalar son yıllarda ivme kazanmıştır. Ortaya çıkış itibariyle gentrification kavramı ile incelenen süreç Türkçe ifadeyle soylulaştırma kelimesi ile karşılık bulsa da farklı kullanımlara açık bir kavramdır. Soylulaştırma kavramına ek olarak mutenalaşma ve güzelleştirme gibi kavramlar da yaşanan süreci açıklamak için kullanılabilir.

Kavram genel çerçeveden bakıldığında yapıların rantsal değerlerinde meydana gelen yükselişin, işlevsel olarak ta doğurduğu farklılıklar ile bulunulan çevreyi bütünlüklü olarak bünyesinde barındıran özellikle yeşil alanlar, ticari alanlar, dini alanlar ve konut alanları gibi geniş bir çerçeveden bakılması gereken bir mekânsal farklılığı sunmaktadır. Alt sınıf ve yeni orta sınıf olarak tabir edilen sınıflar arasında yaşanan bir sınıfsal ayrışmayı karşımıza çıkaran soylulaştırma süreci etkisini İstanbul kent mekânında süratle göstermektedir.

Sürecin İstanbul kentsel mekânında ortaya çıkışı ve gelişimi Avrupa ülkeleri ile karşılaştırıldığında farklılık göstermektedir. Avrupa ve Amerika şehirlerinde şahıs eliyle yaşanan süreç ülkemizde ağırlıklı olarak devlet eliyle gerçekleştirilmektedir. Eyüp Senti ekseninde yaşanan soylulaştırma sürecini ele alan bu makalede süreç ve süreçte etkin rol oynayan kişiler/ kurumlar bazında yapılan saha çalışması ile bu durum açığa çıkmaktadır.

Osmanlı halkının yaşam biçimini ve konut alanlarının niteliğini ve dokusunu yansıtan Kızılmescit Sokağı'nda yer alan yapı seçkisi izlenildiğinde klasik doku ve bu dokunun yaşadığı süreç kolaylıkla okunabilmektedir. Kullanılan ahşap malzeme, bahçe ve park alanları ile somut örnekler sunan sokak, araştırmacılara kent çalışmalarının bir konusu olan soylulaştırma kavramına yönelik bir saha sunmaktadır.

Yapılar kütüphane ve zabıta amirliği olarak işlevlerinde yaşanan değişimlerle günümüzde kamusal mekânlara dönüştürülmüştür. Soylulaştırma sürecinin bir getirisi olarak mekânsal bir işlev değişimini görmekteyiz. Söz konusu yapılar şahsa ait konut kullanımı, kütüphane olarak halka hizmet sunan bir yapı kullanımı ve zabıta amirliği gibi geniş yelpazede bir kullanıma sahne olmaktadır.

Kadim bir medeniyetin izlerini yansıtan Eyüp Sementi toplumun gerek kültürel gerekse sosyal yapısını simgelemektedir. İstanbul'un tarihi içerisinde özgün bir alana sahip olan semt organik bir parça niteliği taşıyan Haliç siluet değeri ile deniz kültürünü bünyesinde barındıran bir iççelik yaşatmaktadır.

Diyebilmekteyiz ki geniş kapsamlı, bütüncül bir bakış açısıyla ve hızlı şekilde toplumu da içerisine alan bir soylulaştırma süreci doğrultusunda kent ve özelinde ele alınan sokak kesiti daha korunaklı hale gelebilecektir. Aksi takdirde karanlık bir salonda el yardımıyla bir arayış/yenileme peşinde koşmak başarıya götürme olasılığı düşük bir ihtimal olarak karşımıza çıkabilecektir.

## **Sonuç**

Farklı disiplinlerce farklı bakış açılarıyla ele alınan kentler disiplinler arası bir çalışma konusunu oluşturmaktadır. Bu çalışmada Eyüp Sementi'nde yer alan Kızılmescit Sokak kesiti ele alınmış ve soylulaştırma kavramı sokak üzerinde somut bir hale getirilmiştir.

Makaleye kavramsal bir çalışma ile başlanmış ve İngiltere ve Amerika şehirlerinde tanımlanan yapılan gentrification kavramının ülkemizdeki ifade biçimleri incelenmiştir. Bu vesile ile kavramın içerdiği dönüşüm ve gelişim sürecine açıklık getirilmiş ve günümüze uzanan soylulaştırma kavramının İstanbul kent mekânındaki izleri ele alınmıştır.

Çalışmanın daha sonraki bölümünde ise Eyüp semtinin tarihçesi odağa alınmış ve kullanım gördüğü dönemden günümüze ulaşan döneme değin geniş bir tarihsel süreçte semtte yaşanan değişim ve dönüşümler ifade edilmiştir. İfade ekseninde özellikle Osmanlı Devleti tarafından atfedilen manevi öneminin kaynağına değinilmiş ve bu dönemden günümüze ulaşan Eyüp'ün

mekânsal deęişimi ele alınmıştır. Osmanlı Devleti'nin mühim bir politikası olan şenlendirme politikasına istinaden gerçekleştirilen imar faaliyetleri ve bu politikanın tezahürleri ile bir mekânı kullanılabilir, yaşanabilir kılma yolunda bir izlençe sunulmuştur.

Kent, düzenlemeler doğrultusunda atılan ilk adımlardan itibaren ifade edilen politika ekseninde gelişme göstermiştir. Su medeniyeti ve ölçekler hiyerarşisi anlayışı içerisinde inşa faaliyetleri gerçekleştirilmiştir. Günümüze ulaşan süreçte Eyüp yalnızca bir dini merkez yahut turistik bir alan olmasının yanı sıra ticari faaliyetlerinde öne çıktığı bir yere dönüşmüştür. Özellikle Haliç'in bu sürece dâhil edilmesi ile kara ve deniz bir bütünlük içerisinde maksimum fayda içeren girişimlere sahne olmuştur.

Araştırma sahası olarak kullanılan sokak kadim Osmanlı kültürünün bir nüvesini oluşturan ölçek hiyerarşisini yansıtmaktadır. Kutsala olan saygı dolayısıyla dini yapılar ile konut yapıları arasındaki oran dini yapıların görünürlüğünü köreltmeyecek/ zorlaştırmayacak şekildedir. İstek ve ihtiyaç arasındaki denge yalnızca bireylerde değil aynı zamanda inşa faaliyetlerinde de göze çarpmaktadır. Bu hareketlilik mimari yapılarda da kendini göstermiş ve dönemin inşaat teknolojisine uygun şekilde mimari yapılar varlık bulmuşlardır. Osmanlı medeniyetinin birer yansıması olan yapıların söz konusu sokakta oluşturduğu değer Osmanlı kimliğini günümüze ulaştırmıştır.

Osmanlı Devleti tarafından semtin İslamlaşma yolunda seri bir imar faaliyetine sahne olmasının bilinirliği ile günümüze değin bir şekilde sürmüş ve görsellerle sunulan meydan deęişimlerine yönelik kesitlerle bu duruma nesnel nitelikler kazandırılmıştır. İnsan ve mekân arasındaki etkileşimin kaçınılmazlığı vurgulanmıştır. Etkileşim süreç içerisinde deęişimi gerekli kılmış ve bu gereklilik farklı toplumlar tarafından farklı şekillerde anılmıştır. Soylulaştırma kavramı da bu farklı ifade biçimlerinden biri olarak bu makalenin kavramsal kurgu hususunda önemli bir kesitini sunmaktadır.

Makalenin odak noktası olarak ele alınan Eyüp Sultan Senti Kızılmescit Sokak üzerinde yapılan bir soylulaştırma örneęi ile bu kavramın ülkemizdeki tezahürleri ifade edilmiştir. Çok yönlü bir perspektifle incelenen sokakta yer alan yapılardaki çalışanlar ve hali hazırdaki kullanıcılar ile yapılan nitel görüşmelerle kavramın getirileri/ götürüleri analiz edilmiştir. Deęişim insan için nasıl ki kaçınılmaz ise şehirler içinde durum aynı çizgide ilerlemektedir. Şehirler de yaşayan diğer organizmalar gibi her an deęişmekte ve gelişmektedir.

Kentlerde yaşanan dönüşüm süreci konut yahut iş yeri alanlarında niteliklerin deęişimi sonucu kira artışı yahut satış fiyatlarının artışı ile sonuçlanmaktadır. Konut sahiplerinin/ kiracıların bu

alanlarda yaşamlarını idame etmelerinin zorlaşması ve zaman içinde alt sınıf ve orta-üst sınıflar arasında yer değiştirme olayı soylulaştırma olarak adlandırdığımız sürecin bir ifade biçimi olmaktadır. Hali hazırda sokak kesitinde yer alan satılık konut ilanlarının uzun süredir var olması fakat konut alanı olarak kullanılmasının oldukça zor görünmesi fahiş fiyatlardan kaynaklanmakta ve bu durum bu tip yapıların devlet eliyle kamusal işlevler için kullanılabilmesini mümkün kılmaktadır. Avrupa ve Amerika şehirlerinde süreçler organik bir şekilde yaşanırken ülkemizde söz konusu soylulaştırma süreci ağırlıklı olarak devlet eliyle gerçekleşmektedir. Yerel yönetimlerin etkisi ile özellikle planlama ve koruma faaliyetleri vasıtasıyla süreç kontrollü şekilde gerçekleşmektedir.

Semt tarihsel geçmişiyle uyumlu geliştirilen politikalar süreci olumlu bir çizgiye sahip kılabilir ve bu sayede kamusal fayda ön plana çıkabilecektir. Özellikle kütüphane yapısında bu kamusal işlevi görebilmekteyiz. Kütüphane müdavimleri ile yapılan görüşmelerden elde edilen bulgulara göre bu tip bir yapıya uzaktan bakmak dahi haz duyulmasını sağlarken içerisinde çalışmak daha özel hissettirmektedir. Bu çıkarıma istinaden sokakta yer alan kullanım görmeyen yapıların da bu tip fayda sağlayacak, halkı bünyesinde barındırabilecek işlevlere kavuşturulması tarihsel kimlikle de örtülecektir. Aksi takdirde yapılar kendisini yalnızca kendi çalışanlarına açacak ve gizli kalacaktır.

Kentsel yenileme süreçlerinde semtte çalışan/ ikamet eden insanların görüşlerine başvurulması gözden kaçabilme ihtimalinin bulunduğu hususların minimize edilmesini sağlayacaktır. Makale kapsamında yapılan görüşmelerden elde edilen bulgular bu yönde bir çalışmanın yapılmasını gerekli kılmaktadır. Yapılacak dönüşüm/ yenileme çalışmalarının olması gereken nitelikte bir çalışma olabilmesi için mekânların asıl kullanıcılarının ifadeleri çalışma sınırlarını çizmekte ve olmazsa olmaz noktaları sunmaktadır. Halk ve yöneticiler arasında eşgüdümlü oluşturulacak stratejilerle süreç yapıcı bir hale gelecektir.

İkametin sayıca azlığı bu yapıların tarihsel birer simge olarak korunmasının, sürdürülebilirliğinin sağlanmasının gerekliliğini göz önüne sermektedir. Konum itibarıyla sokağın güvenli bir alanda, türbeye giden bir geçiş güzergâhında yer alması ve klasik konut dokusunu yansıtmaması tarihsel bir değer taşıması görsel bir haz duyulmasını sağlamaktadır.

Söz konusu yapı topluluğunun yeniden inşasının mümkün olmayacağı bilinciyle hareket edilerek bu dokunun gelecek kuşaklarca da bilinir olmasının sağlanması eş güdümlü koruma/ onarım çalışmalarıyla mümkün olabilecektir. Yeşil alanları da içerisine alan süreç bir bütün halinde düşünüldüğü takdirde kentlerde yaşanan soylulaştırma çalışmalarının yıkıcı etkisi



azaltılabilecek ve bu sayede soylulaştırma kapsamında ele alınan kentsel mekânlar koordineli stratejiler doğrultusunda halkın da benimsediđi bir biçim alabilecektir.

Umulmaktadır ki bu makale soylulaştırma çalışmalarını ekseninde arařtırmacılara destek olabilecek bir adım vazifesi görebilsin.

## Kaynakça

- Artan, Tülay. 'Eyüp', **TDV İslam Ansiklopedisi**, C. 12, İstanbul, 1995, s. 1-6.
- Bauman, Zygmunt. **Kimlik**, Mesut Hazır (çev.) İstanbul: Heretik Yayınları, 1. Baskı, 2017, s. 41.
- Can, Aynur. 'Osmanlı Medeniyeti'nin Estetik Tavrına Bakış', **Akdeniz Üniversitesi Güzeli Sanatlar Fakültesi Uluslararası Sanat/ Tasarım ve Estetik Kuramları Sempozyumu**. 19-21 Ekim 2011. Bildiriler, s. 53.
- Cansever, Turgut. **İslam'da Şehir ve Mimari**. 9. Baskı: İstanbul: Timaş Yayınları, 2014. s. 119.
- Deleon, Jak. **Anıtsal İstanbul**, İstanbul: Remzi Kitabevi, 7. Basım. Temmuz, 2009. s. 77.
- Ensari Kara, Fahrunnisa. **1. Eyüp Sultan Sempozyumu Tebliğler**, 9-11 Mayıs 1997, Eyüp Belediyesi Kültür Yayınları, İsmail Demirci (ed.) İstanbul, Mayıs 2008, 1. Baskı, s. 121- 138 aralığı.
- Ergün, Nilgün. 'Gentrification Kuramlarının İstanbul'da Uygulanabilirliği', **İstanbul'da Soylulaştırma: Eski Kentin Yeni Sahipleri**, David Behar- Tolga İslam (drl.), İstanbul: İstanbul Bilgi Üniversitesi Yayınları, 1. Baskı, 2006,
- Erzen, Jale. **Üç Habitus: Yeryüzü, Kent, Yapı**. 2. Baskı, İstanbul: Yapı Kredi Yayınları, 2017, s. 113.
- Güvenç, Bozkurt. **Kültürün ABC'si**. 8. Baskı, İstanbul: Yapı Kredi Yayınları. 2018.
- Harvey, David. **Sosyal Adalet ve Şehir**. Mehmet Morali (çev.). 5. Basım. İstanbul: Metis Yayınları, 2016. s. 52.
- İslam, Tolga. 'Gentrification Kavramı ve İstanbul', **İstanbul'da Soylulaştırma: Eski Kentin Yeni Sahipleri**, David Behar- Tolga İslam (drl.), İstanbul: İstanbul Bilgi Üniversitesi Yayınları, 1. Baskı, 2006.
- İslam, Tolga. 'Merkezin Dışında: İstanbul'da Soylulaştırma', **İstanbul'da Soylulaştırma: Eski Kentin Yeni Sahipleri**, David Behar- Tolga İslam (drl.), İstanbul: İstanbul Bilgi Üniversitesi Yayınları, 1. Baskı, 2006.
- Kara, Fahrunnisa. 'Eyüp', **Dünden Bugüne İstanbul Ansiklopedisi**. C. 3, İstanbul, Kültür Bakanlığı ve Tarih Vakfı ortak yayını. İstanbul, 1994. s. 246.
- Kevin Lynch, **Kent İmgesi**, İrem Başaran (çev.) İstanbul: Türkiye İş Bankası Kültür Yayınları, 9. Baskı, 2017, s. 2.

- Keyder, Çağlar. 'Enformel Konut Piyasasından Küresel Konut Piyasasına', **İstanbul: Küresel ile Yerel Arasında**. Sungur Savran (çev.), İstanbul: Metis Yayınları, 1. Baskı, 2000, s. 183.
- Kuban, Doğan. **Türkiye'de Kentsel Koruma: Kent Tarihleri ve Koruma Yöntemleri**, İstanbul: Tarih Vakfı Yurt Yayınları, 2001, s.4.
- Kuban, Doğan. **İstanbul Bir Kent Tarihi: Bizantion, Konstantinopolis**, İstanbul. Zeynep Rona (çev.). 3. Basım, İstanbul: Tarih Vakfı Yurt Yayınları, 2004.
- Lefebvre, Henry. **Kentsel Devrim**. Selim Sezer (çev.) 4. Baskı. İstanbul: Sel Yayıncılık, 2015, s. 113.
- Lefebvre, Henry. **Mekânın Üretimi**. Işık Ergüden (çev.) 3. Baskı. İstanbul: Sel Yayıncılık, 2015, s. 111.
- Mantran, Robert. **İstanbul Tarihi**. Teoman Tunçdoğan (çev.).İstanbul: İletişim Yayıncılık, 4. Baskı, s. 218.
- Sennet, Richard. 'İstanbul ve Şehirler Avrupa'sı'.**Urban Age İstanbul Konferansı**. Kasım 2009. s. 13.
- Simmel, Georg, **Modern Kültürde Çatışma**, Tanıl Bora, Utku Özmakas, Nazile Kalaycı, Elçin Gen (çev.) 11. Baskı. İstanbul: İletişim Yayınları, 2017, s. 21.
- Şen, Besime. Kentsel Mekânda Üçlü İttifak: Sanayileşme, Soylulaştırma, Yeni Orta Sınıf. **İ.Ü. Siyasal Bilgiler Fakültesi Dergisi**. No:44, (Mart 2011) s. 1-21 aralığı.
- Tanman, Baha. 'Eyüp Sultan', **Dünden Bugüne İstanbul Ansiklopedisi**. c.3, İstanbul: Kültür Bakanlığı ve Tarih Vakfı ortak yayını, 1994, s. 237- 243 aralığı.
- Uzun, Nil. 'İstanbul'da Seçkinleştirme (gentrification): Örnekler ve Seçkinleştirme Kuramları Çerçevesinde Bir Değerlendirme', **İstanbul'da Soylulaştırma: Eski Kentin Yeni Sakinleri**, David Behar- Tolga İslam (drl.), İstanbul: İstanbul Bilgi Üniversitesi Yayınları, 1. Baskı, 2006.
- Yavuz, Nuran. Gentrification Kavramını Türkçeleştirmekte Neden Zorlanıyoruz?', **İstanbul'da Soylulaştırma: Eski Kentin Yeni Sahipleri**, David Behar- Tolga İslam (drl.), İstanbul: İstanbul Bilgi Üniversitesi Yayınları, 1. Baskı, 2006.
- Yenen, Zekiye. 'Eyüp'ü Planlamak' **Eyüp Sultan Sempozyumu 8**. s. 140-147 aralığı.