



T.C.

EYÜP BELEDİYESİ GENÇ AKADEMİ

ŞEHİR ESTETİĞİ ATÖLYESİ

MURADİ BUHARİ TEKKESİ

NUR KÜBRA KANLICIOĞLU

DANIŞMAN:

AYNUR CAN

İSTANBUL, 2018



T.C.

EYÜP BELEDİYESİ GENÇ AKADEMİ

ŞEHİR ESTETİĞİ ATÖLYESİ

MURADİ BUHARİ TEKKESİ

NUR KÜBRA KANLICIOĞLU

DANIŞMAN:

AYNUR CAN

İSTANBUL, 2018

GİRİŞ

Eyüp Belediyesi'nin Genç Akademi Şehir Atölyesi'nde mekânsal düzenleme içerisinde Şeyh Murad Tekkesi ele alınır. Zamanının tasavvuf, sanat ve fikir akademisi fonksiyonun gören tekkenin uzun yıllar restore edilir halde bulunmasından dolayı bu çalışma ortaya çıkar.

Bu çalışmanın amacı restore halinde bulunan tekkenin tamamlanarak kültürel miras manzumesi olarak ihya edilmesine çözüm önerilerinin geliştirilmesidir. Medeniyet tasavvurumuz içerisinde kültürel mirasımızı doğru biçimde tespit etmek, değerlendirmek ve sürdürülebilirlik açısından gelecek nesillere aktarmak milli varlığımızın devamı açısından önem teşkil eder. Bu kapsamda Şeyh Murad Tekkesi ile ilgili çalışmamız üç bölümden oluşur. İlk bölümde Türk medeniyet tasavvurunda toplumsal hayatın tamamlayıcısı olan tekkeler ele alınır. Ardından tarihi yapıları korunma ve restorasyon kavramı ele alınarak dünyadaki kavramsal şablona bakılarak Türkiye'deki karşılığına bakılır. İkinci bölümde İstanbul mekan tarihi içerisinde kent tarihi ve Şeyh Murad Tekkesi'nin tarihçesine yer verilir. Şeyh Murad Tekkesinin sosyal tarihçesi ve işlevsel mekan yapılması ele alınır. Üçüncü bölümde çözümlene kısmıdır. Görsel malzemeler kullanılarak Şeyh Murad Tekkesi'nin çözümlenmesi yapılır. Kültürel miras bağlamında koruma ve restorasyon pratiği olarak ele alınır. Bu çalışmada kullanılan fotoğraflar kaynak belirtilmediği takdirde yazarın kendi fotoğraf arşivinden kullanılır.

Mekânsal düzenleme içerisinde ele alınan Şeyh Murad Tekkesi çalışmasının bu alanda yapılacak diğer çalışmalara ve uygulamasında yardımcı olması umulur.

1. BÖLÜM KAVRAMLAR

1. 1. Tekke

İnsanlar dünya hayatının maddeciliğinden sıyrılarak kendine soluk alacak bir yere ihtiyaç duyar. Böyle bir yer hem fert olarak hem de toplum için gereklidir. Bu ihtiyaç doğrultusunda tekkeler oluşur. Tekke (tekye), zaviye, hankah ve dergah gibi isimlerle birbirinden hemen hemen farksız olan bu yerlerde, tasavvuf yoluyla bir şeyhin önderliğinde insanın ahlak, estetik ve mistik yönünü işleyerek, insana kalb-i selim olma yolculuğu sağlanır. Böylece tekkeler, medreselerin zahiri ilimlerle ilgilenmesinden ayrı olarak tasavvuf yolunda ilerler. Fakat medreselerle tekkeleri birbirinden bağımsız görmemek gerekir. Medrese eğitimi alarak ilimde ilerleyen kimseler, daha sonrasında tekkeye yönelerek kendilerini aşk yoluna adanmışlardır. Bu yolculuk muhabbetle, samimiyet ve fedakârlıkla, kanaatkârlık, tevazu ve nağmeyle oluşur.

İslam'ın sosyal hayatının aktif birer unsuru olan tekkeler, Selçuklu Devleti'nin dağılma sürecinde Haçlı ordularının saldırısı ve Moğol istilasının yıkımıyla etkilenen topluma manevi destek olur.¹ Tasavvuf erbabı tekkelere kapanmamış; devlet erkânı, farklı meslek erbabları ve halkla görüşerek, toplumun her kesimine hitap eder ve toplumsal problemleri çözmeye çalışır. Böylece topluma umut ve yol gösterir. Tekkeler, toplum içinde toplumla birlikte oldukları için nüfuzlarını artırır ve yayılır. Tekke erbabı, orduyla birlikte fetihlere katılır hatta bazen ordudan önce fethedilecek topraklara giderek oraya yerleşir. Ziraat, hayvancılık ve zanaatkarlık yapar ve yerleştikleri yerlerin imar, iskân ve gelişmesine katkıda bulunurlar. İslami hayat tarzlarıyla öncesinden gönüller fethedilir, daha sonrasında tekkelerin sınır boylarına kurulmasıyla ordunun hareketini kolaylaştırarak fetihler yapılır. Bu şekilde tekkeler, Türklerin Anadolu'ya gelip yerleşmesinde büyük ölçüde rol oynar. Selçuklu Devletinden sonra, Osmanlı devletinin kuruluşu ve yükselme döneminde tekkeler aktif rol alır. Devlet erbabı, gönül verdiği tasavvuf ehlini kanaat önderi olarak görür. Tekkeleri ziyaret eder, yeni tekkeler inşa eder ya da mali destek verirler. Vakıf sistemi içerisinde olan tekkelere sadece devlet erbabı değil, diğer kesimler de topluma yararlı olmak şiarıyla tekkelere maddi destekte bulunurlar.²

Tekke mimarisi fonksiyon çeşitliliği nedeniyle birçok bina ve bölümden meydana gelmiştir. Tasavvuf erbabının barındıkları, hizmet ve ibadet ettikleri tekkeler, mescid, semahane, derviş ve misafir odaları, kütüphane, mutfak, kiler, türbe ve hazirenin bulunduğu bölümlerden oluşur. Osmanlı toplumundaki haremlik selamlık, tekkelerdeki yaşam ölüm anlayışı yapının mimari düzenlenmesinde önemli rol oynar. Tekkelerde her

¹ Mustafa Akdağ, *Türkiye'nin İktisadî ve İctimaî Tarihi*, 3. Basım, İstanbul:Tekin, Ekim 1979, c. I, s. 48.

² Ziya Kazıcı, *İslami ve Sosyal Açıdan Vakıflar*, İstanbul: Milli Eğitim, 1985, s.111-115.

hafta belli bir günde zikir yapılır, zikirden sonra fakirlere yemek dağıtılır. Aynı zamanda yolcuların yoldan geçerken dinlenme yeri, evsiz ve yaşlı gariplerin kalacak yeri olarak yatılı kalabildikleri yemelerinin içmelerinin karşılıksız bir şekilde sağlandığı sosyal yardımlaşma ve güvenlik merkezidir. Esnaf derneği olarak ticari dayanışmayı sağlar. Ruh ve beden hastalıklarına yönelik olarak hastane vazifesi görür, hat ve musiki gibi alanlarda güzel sanatlar akademisidir, spor okulu, edebiyat ve kültür merkezi işlevi görür.³ Böylece bir tekke kültürü oluşur ve topluma bir insan tipi sunulur. Bu insan tipi tevazu sahibi, maddeye düşkün olmama, cömertlik, hoşgörü gibi huy ve alışkanlıklara sahiptir.

Türk-İslam medeniyet tasavvuru içerisinde toplumsal hayatın belirleyici unsuru olan tekkeler, toplumu dayanışma üzerine şekillendirir böylece tekkelerle toplumda dirlik ve düzen sağlanır. Kendine ve topluma yararlı olmak amacıyla tekkeler fazilet ve hizmet yolu olarak ortaya çıkar. Sermayesini Allah için insanların yararına yöneltmek ve bu yolda harcamak şiarıyla insanlar vakıf sistemi içerisinde külliye, çeşme, camii, tekke gibi eserler yaparak karşılıksız bir şekilde insanlara yardımcı olma amacı taşırlar. Bu eserleri sadece yapmakla kalmaz, devamlı yaşatacak bakım ve onarımı için gerekli kaynağı da göstererek bu yapıları toplumun menfaatine takdim ederler.

Osmanlı devleti çeşitli sebeplerle çökme sürecine geçince duraklama ve gerileme süreci tekkelere de yansır. Tekke kültürü yok olur, tasavvuf erbabı ve toplum kendilerine bırakılan eserlere yenilerini ilave etmek bir yana o eserleri koruyamaz ve devam ettiremez. Cumhuriyetin ilanı ile 1925 senesinde tekkeler kapatılır. Fakat *"Kanunlarla yıkılan müesseseler hakikatte yıkılmamıştır. Kanunlarla teessüs eden müesseseler hakikatte tesis edilmemiştir. Müesseseler kalblerin içinde ne vakit yıkılırsa o zaman yıkılmıştır. Müesseseler ne vakit kalblerde istinatgah bulursa o zaman tesis edilmiştir."*⁴ Kimi tekkeler bir şekilde bugünlere gelir kimileri de herhangi bir koruma veya restorasyon önlemi alınmadığı için Muradi Buhari Tekkesi gibi tarih sahnesinden silinmeye yüz tutar.

1.2. Tarihi Yapıları Koruma ve Restorasyon

Cumhuriyetle birlikte tekkelerin kapatılmasının haricinde bütünsel bir dönüşüm yaşanır. Osmanlı medeniyet tasavvuru yok edilerek yerine çağdaş bir tasavvur getirilmek istenir. Sanayileşme ile birlikte Osmanlı'nın topluma faydalı insan tipi, bireysel insan tipine dönüşür; tüketim kültürüne sahip kapitalist toplum oluşur. Şehir kimliği, bütünsellik anlayışından farklı bir şekilde bozulur. Eski yapılar kendi hallerine bırakılarak harabeye dönüşür. Kırsaldan İstanbul'a göç eden toplum maddeci ve tüketim odaklı bir

³ Esin Demirel İşli, *İstanbul Tekkeleri Mimarisi Eklentileri ve Restorasyonu*, (Yıldız Teknik Üniversitesi Fen Bilimleri Enstitüsü Yayınlanmış Doktora Tezi), İstanbul, Haziran 1998, s. 159-160.

⁴ Mustafa Kara, *Din Hayat Sanat Açısından Tekkeler ve Zaviyeler*, 3. Baskı, İstanbul: Dergah, Aralık 1990, s.341.

dünya bakışıyla bu eserleri tüketir. Tekkeler bu şekilde yıkılır kimileri kamulaştırılır, yol, okul gibi tesisler yapılarak yok edilir; kimi yangınlar vesilesiyle yok edilir. Tekkelerin kapatılmasından sonra belediye tarafından korunma veya restorasyon anlamında bir adım atılmaz.⁵

Türkiye'nin aksine, dünyada II. Dünya Savaşı'nın ardından kentsel yıkımlar ve postmodern çağla sanayinin desantralizasyonu gerçekleşir. Eski yapıların korunması ve onarımıyla ilgili 1964 yılında Venedik'te kongre düzenlenir. Venedik tüzüğü adıyla yayınlanan karar, eski yapıları korumanın sürekliliğinin sağlanmasını çağdaş yaşam içinde toplumsal amaçlarla kullanılarak değerlendirilmesi şeklinde verir. 19. yüzyıl ortalarında restorasyon kavramı literatüre girer. 1973'te yayınlanan Burra Tüzüğünde "Koruma (Preservation) + Restorasyon (Restoration) = Konservasyon (Conservation)" ilkesi benimsenir. Koruma, eserin var olma durumunu koruması; restorasyon, yeni malzeme kullanmadan eserin eski haline dönüştürülmesi; konservasyon ise bütüncül bir yaklaşımla eserin bulunduğu yeri kapsar ve bu yerin kültürel değerine kavuşmasını sağlar. Amsterdam Deklarasyonu ile "kültür varlıkları nerede olursa olsun, kimin tarafından yapılsa yapılsın, tüm insanlığın ortak mirasıdır ve gerçek sahipleri gelecek nesildir" ilkesi benimsenir.⁶

Türkiye'de 1950'de türbelerin onarımı söz konusu olur. Çeyrek asırdan beri yıkılmaya terk edilen türbelerin onarımı ile beraber bazı tekkelerin de tamir edildiğini görürüz. 25 sene ihmal edilen bu eserler milyonlarca lira sarf edilerek yeniden onarılır fakat bilinçsiz ve yanlış uygulamalarla, kaçak onarımların yapılmasıyla zaten az sayıda kalan yapıların mimari kimliği değiştirilir, bozulur ve kimi tamamen yok edilir. Doğru veya yanlış restore süreçlerinin ardından yapılar bütünsel açıdan yaklaşılmadan ihya edilmediği için metruk halden çıkıyor fakat sürdürülebilirlik açısından yetersiz kalıyor. Turgut Cansever'in belirttiği gibi yapılar sadece geçmiş bir kültürün ifadesi olursa, yaşamakta olan şehri zenginleştiren ve manâlandıran değerler olarak kabul edilmedikçe tarihi karakteri meydana getiren elemanların tahribinin önüne geçilemeyecektir.⁷ Koruma somut ve soyut kültürel miras olarak bütüncül olarak ele alınmalıdır. 2005 ve 2008 yıllarında bu anlamda hukuksal kararlar alınır. Kültür varlıkları ile soyut olan kültürel mirasın korunması ve sürdürülebilir kültürün birer ögesi haline getirilmesi belirtilir.⁸ Fakat onarım yapılması için cemaatlere tahsis edilen yapılar, yanlış ve keyfi onarımlara maruz kalabiliyor (tahta camlarının sökülerek yerine pimapen yapılması gibi) ve onarım bittikten sonra kendi cemaatlerine ait bir yer haline gelerek halka açık bir

⁵ İşli, *a.g.e.*, s.222.

⁶ Aynur Can, "Yerel Yönetimler ve Kültür Politikaları Bağlamında İstanbul'da Kentsel Koruma Sorunsalına Sürdürülebilir Çözüm Önerileri", *Marmara Sosyal Araştırmalar Dergisi*, No.5, Haziran 2014, s.59-60.

⁷ Turgut Cansever, *İstanbul'u Anlamak*, haz., M. Armağan, İstanbul:İz, , 1998 s.96.

⁸ Can, "Yerel Yönetimler ve Kültür Politikaları Bağlamında İstanbul'da Kentsel Koruma Sorunsalına Sürdürülebilir Çözüm Önerileri", s.63.

mekan olarak istifade edebileceği bir yer olmuyor. Eyüp Belediyesinin yakın tarihimizde çok önemli tasavvuf ve sanat merkezi olan Bahariye Mevlevihanesini yeniden inşa ettirme ve uluslararası bir kültür kompleksine dönüştürme girişimi geleceğe iyimser bakabilmemizi sağlayan önemli bir başlangıç teşkil etmektedir. Bu umutla makalede uzun yıllar onarım halinde olan ve onarımı tamamlanamayan Muradi Buhari Tekkesini ele alacağız.

2. BÖLÜM TARİHÇE

Dünyanın en uzun ömürlü şehirlerinden biri olan İstanbul'un kuruluşu M.Ö. 657/8 senesinde dünyanın önemli kentlerinden çoğunun ortada olmadığı bir zamanda Yunan Megara kralı Byzas tarafından. Şehre Yunan kralının adı verilerek Bizantion olur. Bizans uzun süre küçük bir yerleşim yeri olarak kalır, şehirleşemez.⁹ İstanbul'un şehir olarak ilk kurucusu Konstantin olur. M.S. 306 yılında şehir Konstantin olarak adlandırılır.¹⁰ İstanbul, en büyük İslam imparatorluğunun başkenti olmadan önce bin yıllık pagan, bin yıllık da hristiyan yaşamı vardır. Peygamber Efendimizin deyişiyle kentin fethi İslam hükümdarları için kutsal bir görev olarak görülüyordu. 1453 senesinde Fatih Sultan Mehmed bu şerefe ulaşır. İstanbul fethedildiğinde harap bir haldedir. Şehrin ikinci kurucusu Fatih Sultan Mehmet olur.¹¹ İstanbul'da ilk Türk yerleşim yerleri Eyüp Sultan ve Üsküdar'dır. Şehirde sokaklar, çarşılar; şehrin altyapısı Roma ve Bizans zamanında kurulur. Haliç, asırlar boyunca İstanbul'un en önemli doğal limanı olmuştur ama Eyüp Sultan bir Türk semti olarak oluşur. Fakat Eyüp semti, geçmişte de kutsal bir mekandır. Semistra Sunağı ile Yunanlardan beri kutsal bir yerdir. Bizans döneminde burada bulunan Kosmas ve Damianos kilisesi insanlara şifa dağıtıyordu.¹² Türkler de Eyüp hazretlerinin türbesinin şifa kaynağı olduğuna inanır. Eyüp el-Ensari'nin mezarının keşfinden sonra buraya inşa edilen camii ve külliye ile birlikte zaman içerisinde bir kent yerleşmesi meydana gelir. Padişahların kılıç kuşanma merasimlerinin asırlarca burada yapılmasıyla Eyüp Sultan siyasi ve dini anlamda halk ile sarayın buluşma mekânı olur. 16. asır başında halifeliğin Osmanlı Devletine geçmesi ile kutsal emanetler Eyüp Sultan'a getirilir. Böylece Eyüp Sultan, Mekke Medine ve Kudüs'ten sonra 4. kutsal ziyaretgâh mekânı olur.¹³ Eyüp hazretleri fethedilen kentin koruyucu evliyası olur. Bu kutsal semtte türbe ve hazireden başka birçok medrese, tekke ve zaviyeler kurulur.

⁹ Mehmet Halit Bayrı, *İstanbul Folkloru*, 2. Baskı, İstanbul: A.eser, 1972, s.5.

¹⁰ Ahmet Refik, *Eski İstanbul*, İstanbul:İletişim,1998, s.13.

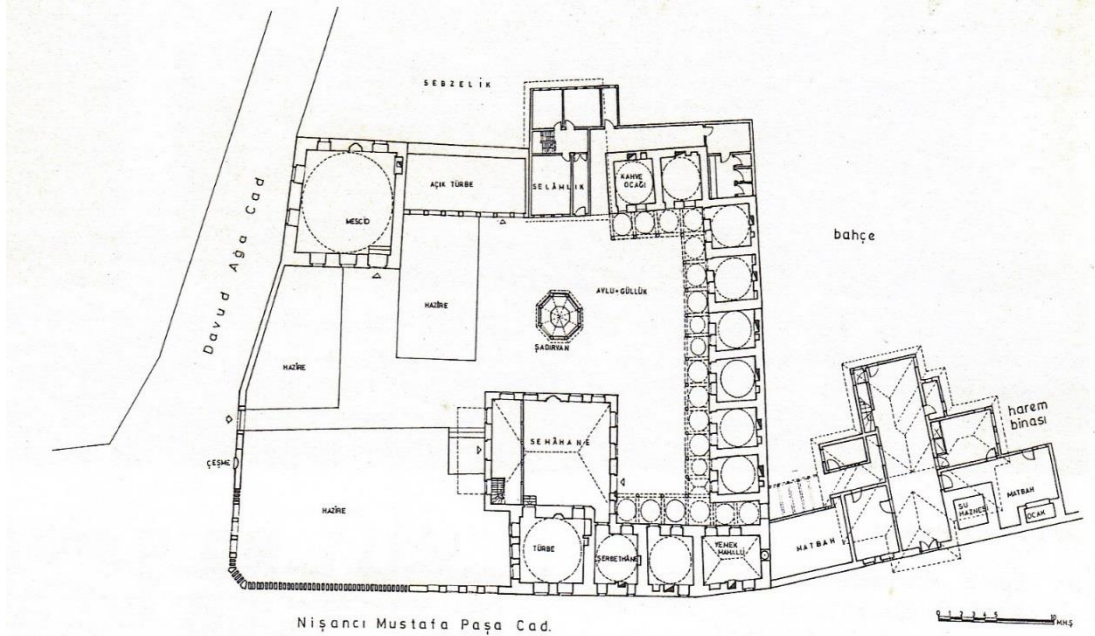
Bayrı, *a.g.e.*, s.6.

¹¹ Refik, *a.g.e.*, s.13.

¹² Doğan Kuban, *İstanbul Bir Kent Tarihi*, İstanbul:Türkiye Ekonomik ve Toplumsal Tarih, Aralık 1996, s. 205.

¹³ Sadettin Ökten, Aynur Can, *Objeden Hareketle Bir Estetik Denemesi Estetik Obje Olarak Eyüp Sultan*, IV. Eyüp Sultan Sempozyumu, İstanbul:Eyüp Belediyesi Kültür, Kasım 2000, s.352.

İstanbul'un fethi ile yerleşik düzene geçen tasavvuf erbabı, Fatih Sultan Mehmet'in ordusuyla birlikte şehre gelir ve şehir fethedildikten sonra İstanbul'da ilk tekkeleri tesis ederler. Fatih ve Beyazıt devirleri sonunda sayıları 20ye yaklaşan tekke kurulur. Devletin desteği ile faaliyetleri hız kazanır ve tekke sayısı kısa sürede yüzlerin üzerine çıkar. İstanbul tekkeleri 17. yüzyıldan itibaren kendi kültürlerini oluşturur ve Osmanlı medeniyet tasavvuru içinde yer alan kurum haline gelir.¹⁴ Tekkelerin önemli kısmı Eyüp Sultan semtinde kurulur. Şeyhülislam Tekkesi, Baba Haydar Tekkesi, Cemaledin Uşşaki Tekkesi, Ümmi Sinan Tekkesi gibi tekkeler zamanla inşa edilir.¹⁵ Muradi Buhari Tekkesi de bu tekkelerden biridir. Tekke, 15. asır Eyüp Sultan'ın ilk yerleşim yeri olan mahallelerinden birisi Nişancı Mustafa Paşa Mahallesi'nde¹⁶, Davud Ağa Caddesi üzerinde 153 ada ve 1 parselden müteşekkil bir alanda yer alır.¹⁷ Mimar Sinan'ın yaptığı Nişancı Mustafa Paşa Camii karşısında yer alır.



Şeyh Murad Külliyesi restitüsyon planı

Fotoğraf 1. Muradi Buhari Tekkesi restitüsyon planı H. Şenalp arşivinden

¹⁴ İşli, a.g.e., s.6.

¹⁵ Baha Tanman, *Eyüpsultan'da Tarikat Yapıları*, 2. Basım, I. Eyüp Sultan Sempozyumu, İstanbul: Eyüp Belediyesi Kültür, Mayıs 2008, s.103-110.

¹⁶ Bayrı, a.g.e., s. 27.

¹⁷ İşli, a.g.e., s. 127.

Tekke, 17. asır ortalarında bir Anadolu Kazaskeri olan Mustafa Rasih Efendi tarafından dârülhadîs (hadis öğrenimi için kurulan medrese) olarak yaptırılan bir Lale Devri yapısıdır. Şimdi yerinde bulunmayan kitabesi H. 1127/M. 1715 tarihlidir. Şeyhülislam Ahmed Efendi tarafından Şeyh Murad Buhari'ye tahsis edilen yapı bu itibarla tekke olarak kullanılmaya ve Murad Buhari Tekkesi olarak anılmaya başlanır.¹⁸

Murad Buhari, H.1050/M.1640 senesinde Semerkand'da doğar. Semerkand nakibü'l-eşrafı¹⁹ Seyyid Ali Efendi'nin oğludur. Babasına nisbetle Buhari lakabıyla anılır. Üç yaşında çocuk felci geçirmesinden dolayı ayakları kötürüm olan Murad Buhari fiziksel engeline rağmen ilim ve irfan yolculuğuna devam eder. Bu yolculuğu Semerkand, Hindistan, Kudüs, Hicaz, Bağdat, İsfahan, Belh, Buhara, Kahire, Şam gibi illere uzun yıllar süren seyahatlerle ilim tahsili, hac yolculuğu ve irşat vazifeleriyle geçirir. Hindistan'da Nakşibendiyye-Müceddidiyye kolunun kurucusu İmam-ı Rabbani'ye intisab eder. Şam'da verdiği ders ve tasavvufi sohbetleriyle geniş halk kitleleri tarafından yakından tanınır. İstanbul eşrafının ısrarlı davetleri üzerine 1092/1681 senesinde İstanbul'a gelir. İstanbul'da ulema ve devlet ricali tarafından yakın ilgiyle karşılanan Murad Buhari, beş yıl kadar Eyüp'te kendisine tahsis edilen tekkede ikamet eder. Murad Buhari Nakşibendiyye'nin Müceddidiyye kolundan olması sebebiyle tekkede bu şekilde temsil edilir. Böylece Müceddidiyye'nin temeli İstanbul'da atılmış olur. Murad Buhari halkın yanı sıra şeyhülislam, paşalar, şeyhler ve medrese âlimlerine kadar toplumun hemen her kesiminden insanlar üzerinde etkili olur. Sultan IV. Mehmed başta olmak üzere Şeyhülislam Seyyid Feyzullah Efendi, Şeyh Mehmed Emin Tokadi, La'lizade Seyyid Abdülbaki ve Şeyhülislam Hacı Veliyüddin Efendi gibi pek çok önemli şahsiyetlerin Murad Buhari'ye intisap etmesiyle tekke daha fazla tanınır. Beş yıl İstanbul'da kaldıktan sonra tekkenin postnişinliğini halifesi Kilisli Ali Efendi'ye bırakarak 1097/1686 senesinde Şam'a gider, 1120/1708'de tekrar İstanbul'a gelir. Fakat bu gelişinde devlet ricali ve ulemanın kendisine gösterdiği yakınlıktan bazı yöneticilerin rahatsız olmasından dolayı Eyüp Nişanca'daki tekkeye gitmez, Yavuz Sultan Selim Camii civarında bir evde ikamet eder. Yine de bu durumu engelleyemez ve Sadrazam Çorlulu Ali Paşa, devlet ricaline Muradi

¹⁸ Muharrem Hilmi Şenalp, *Eyüp Sultan'da Şeyh Murad Külliyesi*, Hassa Mimarlık. Erişim sitesi: <http://www.hassa.com/tr/kirkambar/yazi/eyup-sultanda-seyh-murad-kulliyesi> (20 Mart 2018).

Yüce Gümüş, Yâsin Tikici, *Murad-ı Buhârî Tekkesi ve Seyyid Abdülkâdir Belhi*, İstanbul:İstanbul Tasavvufi ve Musiki Araştırmalar, s.3-14.

Nuran Çetin, "Murad-ı Buhari Tekkesi ve Fonksiyonları", Amasya Üniversitesi İlahiyat Fakültesi Dergisi, No. 4, s.8.

Ahmet Semih Torun, "Şeyh Muhammed Murad-ı Buhârî Tekkesi Haziresi Üzerine Bir Değerlendirme", Vakıflar Dergisi, No. 34, Aralık 2010, s.128-129.

¹⁹ Nakîbüleşrâf: Osmanlı döneminde Hz. Peygamber'in sülâlesinden olan seyyid ve şeriflerin hizmetiyle vazifeli kişiler için kullanılan bir tabirdir. Mehmet Zeki Pakalın, *Osmanlı Tarih Deyimleri ve Terimleri Sözlüğü*, c. II, İstanbul:Millî Eğitim Bakanlığı, 1993, s. 647-648.

Buhari'nin hacca gitmek istediğini belirterek onu İstanbul'dan uzaklaştırır. Ancak, 1130/1717 senesinde İstanbul'a gelen Murad Buhari bir süre Eyüp'ün farklı yerlerinde yaşadktan sonra Eyüp Nişanca'sındaki tekkeye yerleşir. Tekkenin hem müderrislik hem de şeyhlik vazifesini vefatına kadar yürütür. 12 Rebiülahir 1132/21 Şubat 1720 Salı gecesi burada vefat eder. Cenaze namazı Eyüp Sultan Camii'nde kılınan cenaze namazı, kalabalığın camii ve meydanı kaplar. Daha sonrasında tekkesinin dershanesine defnedilir.²⁰

Muradi Buhari'den sonra tekkede toplam 14 postnişin vardır. Kilisli Ali Efendi, Sırrî Ali Efendi, Gelibolulu Şeyh Mustafa Efendi, Hacı Hafız Mehmed Efendi, el-Hâc Mehmed Efendi, Hasan Efendi, Mehmed Efendi, Çanakkaleli Hüseyin Efendi, Mehmed Sa'dî Efendi, Mehmed Es'ad Efendi, Hafız Feyzullah Efendi, Süleyman Belhi Efendi, Abdülkadir Belhi Efendi, Şeyh Seyyid Ahmed Muhtar Efendi.²¹

Tekke, Murad Buhari'den sonra Nakşibendi-Müceddidiyye tekkesi olarak devam eder. Tekkenin postnişinlerinden Hafız Feyzullah Efendi'nin Kur'an ilimlerine vâkıf olması ve reisü'l-kurra nâmıyla tanınmasıyla ilmi, irfanı ve mesnevihanlığı ile öne çıkar. Onun zamanında tekke, diğer tekke ve zaviyelere şeyh tayin eden meşihat makamı vazifesi görür, zamanının bir nevi ihtisas üniversitesi olur. Son dönem şeyhlerinden Seyyid²² Abdülkadir Belhi'nin Nakşibendilikle beraber Bayrami Melamiliğine (Hamzavilik) mensup olması ile bu iki kolu birleştirir ve Melami/Hamzaviliğin pîri olarak kabul edilir. Böylece onun döneminde tekkede Nakşibendilik dışında Melami-Hamzavilik de temsil edilir. Bununla birlikte Abdülkadir Belhi'nin Bektaşî ve Mevlevî çevrelerine yakınlığından dolayı tekkede zikir meclislerinde semazenlerin sema ettiği olur. Abdülkadir Belhi, tekkede 46 yıl postnişinlik yaptığı sürede birçok âlim ve ilim sahibi kimseler üzerinde etkili olur. Mevleviliğin Çelebilik makamını temsil eden Abdülhalim Çelebi, Abdülbakıy Dede, Galata Mevlevihanesi postnişini Ahmed Celaleddin Dede, II.Mahmud'un kızı Adile Sultan, Bahariye Mevlevihanesi postnişini Hüseyin Fahreddin Dede gibi Mevlevî büyükleriyle, Sütlüce Bektaşî Tekkesi şeyhi Münir Baba ile Rumelihisarı Şehitlik Bektaşî Tekkesi şeyhi Nafi Baba gibi Bektaşî büyükleri ve Türk Müziğinin en önemli sanatkârlarından Tanbûri Cemil Bey üzerinde etkili olur. Abdülkadir Belhi, postnişinliği süresince 46 yılda sadece 1 kez tekkeden dışarı çıkar. Talebesi Üsküdar'ın meşhur Eşref Ede'sinin ricası üzerine Üsküdar'da Sandıkçı Baba Tekkesi'nde yapılan zikir meclisine katılır. O gece yapılan zikrin etkisi yıllarca sürer, Üsküdar ve tüm İstanbul'da konuşulur. 20. asır mutasavvıfları

²⁰ Gümüş ,Tikici, *a.g.e.*, s.5.

Şenalp, *ag.e.*

²¹ Gümüş , Tikici, *a.g.e.*,s.3.

Çetin, *a.g.e.*, s.14-16.

²² Gümüş , Tikici, *a.g.e.*, s.6.

arasında önemli bir yeri olan Abdülkadir Belhi, kaynaklarda, “son zamanın en ünlü ve gerçek sūfisi”, “son asrın en büyük sūfi şairi”, “son asrın en meşhur mutasavvıfı”, “Mevlana’dan sonra en uzun manzum tasavvufi eser veren şairi” gibi nitelendirmelerle anılır. Abdülkadir Belhi'nin önemli etkisinden dolayı tekke bir süre “Seyyid Belhi Dergâhı” olarak anılır. Abdülkadir Belhi'den sonra oğlu Ahmed Muhtar Efendi postnişin olur ve babasının yolundan devam eder. Tekkenin çok yönlü faaliyetleri ile adını duyurması ve kimi postnişinlerinin Orta Asya kökenli olması ile bu bölgelerden İstanbul'a gelen dervişlerin ziyaret ettiği bir dergâh olarak öne çıkar.²³

Tekkenin kütüphanesinde risalelerle birlikte toplam 590 eser bulunur. 348 cilt eserin 312'si yazma, 36 tanesi matbudur. Farklı konularda yazılan eserler Arapça, Farsça ve Türkçe olarak kaleme alınır. Yazmaların 251 tanesi Arapça, 39 tanesi Farsça, 10 tanesi Türkçe, 12 tanesi ise Arapça, Farsça ve Türkçe'nin beraber kullanıldığı eserlerdir. Matbu eserlerin 24 tanesi Arapça, 1 tanesi Farsça, 10 tanesi Türkçe, 1 tanesi ise Arapça ve Türkçe eserdir. Yazım veya basım tarihleri H.652-1278/ M.1254-1862 yılları arasındadır. Tekkede yaşayanların ilmi ve tasavvufi şahıslar olduğu gibi haziresindekiler de aynı şekilde kadın ve erkek hattatlar, musiki üstadı, hukuk âlimi, hafız, muallim gibi kültür tarihimiz içinde önemli eserler ortaya koymuş ve önemli mevkilerde bulunmuş şahıslar vardır. Haziredeki mezar taşları ayrı bir estetik eseridir. Hamzavî-Melâmi taşları, simidi, kâtibi, örfi kavukları, farklı tarihlere âit fesleri, hotozlu kadın taşları ile Kaadirî ve Nakşî tâclarının herbiri ayrı bir değerken taşların biçimleri, yazıların güzelliği, yazarların hüviyetleri bakımından da medeniyet tasavvurunun simgeleridir.²⁴

²³ Gümüş, Tikici, *a.g.e.*, s.6-23.

Çetin, *a.g.e.*, s.14-21.

²⁴ Hat sanatında İmad yolunu takip eden kitapları bugünkü Süleymaniye Kütüphanesi'nin önemli bir bölümünü oluşturan Ta'lıyk-nüvis Şeyhülislâm Veliyyüddin Efendi, büyük hattatlarımızdan Esmâ İbret Hanım ve Mahmut Celaleddin, klasik Türk musikisi üstadlarından Hüseyinü'l-Hisari, hukuk âlimi Muhammed Gedûsi, Mühendishâne-i Berrî-i Hümâyûn Hâfız-ı Kütüb'ü Fethi Efendi, aynı mektebin hattatlarından Sadullah Efendi, İzzi Tarihi müellifi, hattat, vak'anüvis İzzî Efendi, Kasımpaşada Küçük Piyale Şeyhi ve Soğukçeşme Rüşdiyye-i Askeriyyesi Arabî muallimi Muhammed Ârif, Nefise Monla Tûtî ve Ayşe Monla tekkedeki kadın mollalardır. Şenalp, *ag.e.*

Gümüş, Tikici, *a.g.e.*, s.11-23.

Torun, *a.g.e.*, s.130-159.



Fotoğraf 2. Haziredeki mezar taşlarından birkaç kesit, estetik simgeler A. Torun arşivinden

Tekke, hiçbir zaman kapılarını kapamaz, her meşrepten insana gece gündüz kapılar açıktır. Zamanın yeniliklerine de açıktır. Türkiye'ye ilk defa gelen bisiklet şeytanarabası olarak görülür, fakat Türkiye'de üç tane olan bisikletten birisi tekkeye alınır. Haremlik ve selamlık binaları arasında löklenşe pil ile çalışan bir irtibat sistemi kurulur. Bu yönüyle tekke sadece tasavvufi olarak gelişmez, ilmi olarak da gelişir ve teknolojik gelişmeleri de takip eder.²⁵



Tekke bahçesinin tasviri *"..avluyu cennet misâli tezyin eden güllerin, karanfillerin, menekşelerin ve çeşit çeşit ağaçlara mahsus çiçeklerin hafif hafif esen rüzgârla etrafa neşrettikleri güzel ve lâtif kokular, diğer taraftan selsebil-i cinân'ı andıran şadırvandan dökülen rahmet misâli suların çıkardıkları sesler ve serbestçe dolaşan ceylânlar..."* şeklinde yapılır.²⁶ Tekkenin bahçesinin böyle güzel olmasının sebeplerinden biri Mimar Sinan'ın bentlerden getirdiği

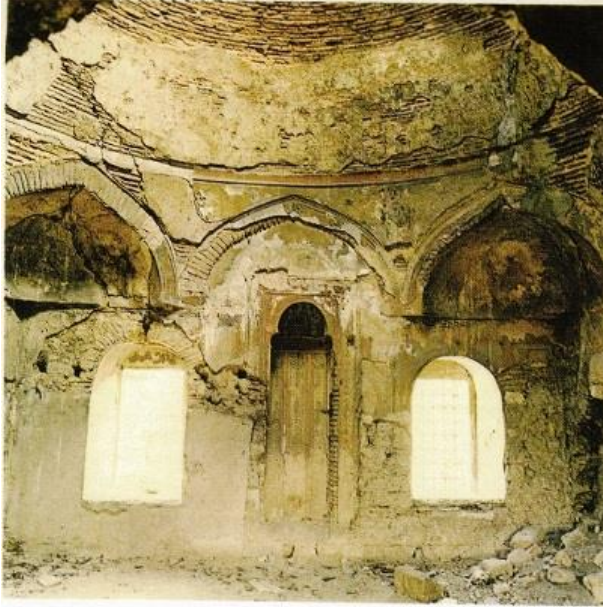
Fotoğraf 3. Yüce Gümüş ve Yasin Tikici'nin Murad Buhari Tekkesini tasviri Gümüş&Tikici arşivinden

²⁵ Gümüş, Tikici, a.g.e., s.15.

²⁶ Şenalp, a.g.e.

Kırkçeşme suları isale hattı civardaki 9 çeşmeyi besler. Böylesine geniş bir arazi üzerine kurulan tekke, hem manzarasının güzelliği hem de dışardan görünüşüyle güzelliği ile dikkat çeker.²⁷

Tekke yapısında Barok üslubu hâkimdir. Tekke almaşık örgü (tuğla-taş) duvarlarla örülüdür. Kubbe ve tonozlar tuğla örgülü olup kurşunla kaplıdır. Sonradan eklenen selamlık ve harem bölümleri ahşaptır. 11 adet talebe hücre ve bir mescid bulunur. Bu kısmın güney kolunda iki, batı kolunda altı, kuzey kolunda üç hücre ve mescid mevcuttur. Hücreler pandantifli kubbelerle örtülü, kare planlı, içinde bir ocak ve dolap bulunur. Güneybatı yönündeki hücrenin yeri helalara tahsis edilir. Hücrelerin önünde bulunan biri tekne tonozla, diğerleri pandantifli kubbelerle örülmesi olan revak birimleri, klasik Osmanlı üslûbunun oranlarına uymayan ve gotik mimariyi çağrıştıran sivri kemerlere oturur.²⁸



Darulhadisten tekkeye çevirilince bazı mimari takviyeler yapılır. Mescid-tevhidhane, haremlik-selamlık ve derviş hücreleri gibi bazı bölümler ilave edilir. Bazı talebe hücrelerine kahve ocağı ve yemekhane işlevi kazandırılır. Yemekhane dikdörtgen planlıdır, merkezinde havalandırma feneri mevcut, aynalı tonozu, batı duvarında yer alan ve arkasındaki mutfağa açılan dönme dolabıyla dikkat çeker.²⁹

Fotoğraf 4. Mescidden görüntü Sağda görülen yıkıntı ocaktır. Mescidin içinde ocak ender rastlanan özelliklerden olmasıyla tekkenin mimarisinde ayrı bir yeri vardır. H. Şenalp arşivinden

²⁷ Gümüş, Tikici, *a.g.e.*, s.15.

²⁸ Gümüş, Tikici, *a.g.e.*, s.15.

²⁹ Çetin, *a.g.e.*, s.27.

Gümüş, Tikici, *a.g.e.*, s.4.

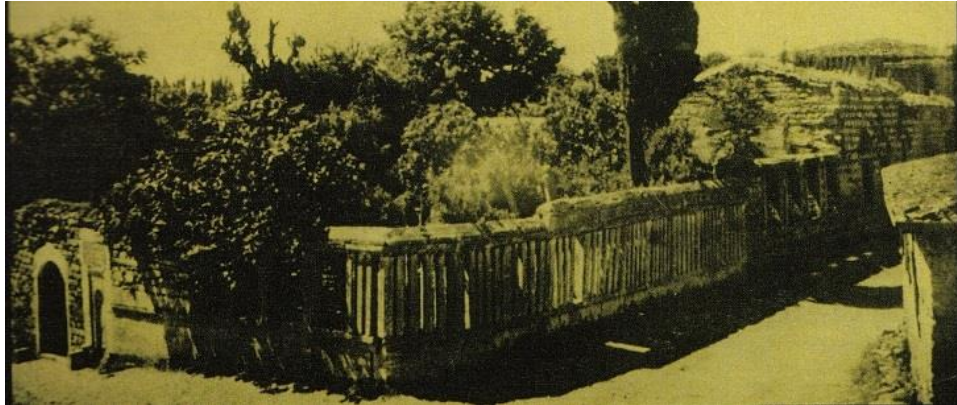
Murad Buhari vefat ettikten sonra mescid-tevhidhane olarak kullanılan kısım türbeye çevrilir. Şeyhülislâm Hacı Veliyyüddin Efendi tarafından arsanın güneydoğu köşesindeki bağımsız mescid-tevhidhane inşa edilir. Ana bina derviş hücreleri, türbe ve sonradan eklenen ikinci mescid-tevhidhaneden oluşan U şeklinde bir yapıdır. İkinci mescid-tevhidhane, Şeyh Feyzullah Efendi'nin postnişinliği sırasında 1272/1855 yılında eski mescid-tevhidhanenin yanına yapılır. Dikdörtgen planlı, moloz taş duvarlı, kırma çatılı, doğu ve batı yönlerinde birer girişi, duvarının ekseninde mihrabı olan bir yapıdır. Tekkenin cümle kapısının yer aldığı doğu cephesine açılan, cemaatin kullandığı esas girişte kemer aynasının dış yüzünde bu bölümün inşa tarihi (1272) yazılıdır. Ayrıca Rüşdî imzasını taşıyan bir hadis levhası vardır, iç yüzünde aynı tarihi veren bir âyet levhası vardır ve her ikisi de sülüs hatlıdır. Tekkenin kuzey kolunda bulunan üç talebe hücrelerine ek olarak sonradan türbeye dönüştürülen mescid-dershane mevcuttur.³⁰



Fotoğraf 5. Süslemeler B. Tanman arşivinden

3. BÖLÜM ÇÖZÜMLEME

1925'te tekke ve zaviyelerin kapatılmasıyla Şeyh Murad Tekkesi metruk halde bırakılır. Zamanında bahçesi cennet bahçesi gibi tasvir edilen çiçeklerle bezeli, bahçesinde ceylanlar dolaşan tekke 20 yıl içinde balta girmemiş orman haline dönüşür.



Fotoğraf 6. Tekkenin 1945 yılındaki hali H. Şenalp arşivinden

³⁰ Gümüş, Tikici, *a.g.e.*, s.14.



1950'lerde sanayileşme süresinde çalışmak için İstanbul'a göç edenlerin buraya yerleşmesiyle tekkenin çevresi gecekondulaşır. Bir süre sonra tekke de gecekondular olarak kullanılır ve tuvalet kanalları hazireye verilir. Derviş hücrelerinin birçoğu gecekondular olarak kullanılır ve tahrip edilir, sonradan inşa edilen mescid-tevhidhanenin ahşap çatısı çöker, ilk yapılan mescid-tevhidhane de harâb olur.³¹ Bugün hala daha onarılamayan ahşap çatısı mavi bir branda ile örtülüdür.

Fotoğraf 7. Mescid-tevhidhanenin bugünkü hali

Tekkenin şadırvanı, avlu kapısı ve kapının yanındaki Mehmed Kethüda Çeşmesi yok olur, çeşmeye ait kitabe yok olmamıştır fakat ortadan kırılmış haldedir.³² Haziredeki mezar taşlarının birçoğu civardaki inşaatlarda kullanılır, geride kalanların birçoğu da kırılmıştır.



Fotoğraf 8. Mehmed Kethüda Çeşmesi'nin kitabesi ve çeşme H.Şenalp arşivinden ve Fotoğraf 9. Kırık mezar taşı

³¹ Şenalp, *a.g.e.*

Gümüş, Tikici, *a.g.e.*, s.4.

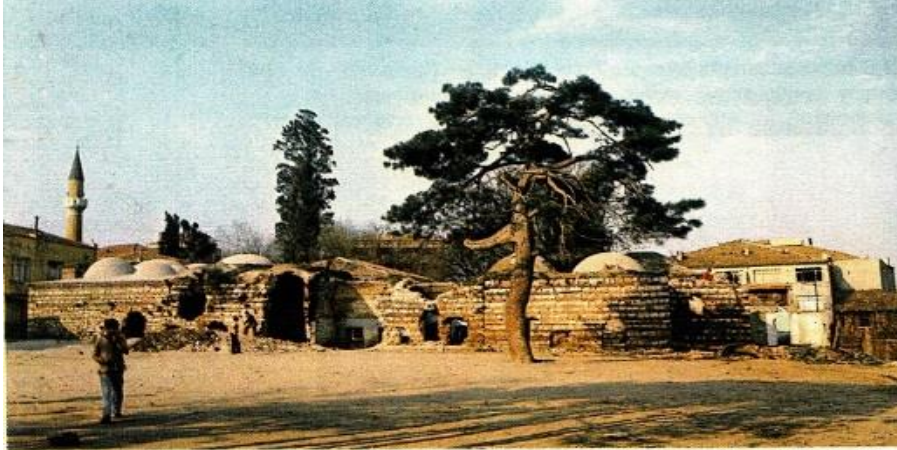
³² Torun, *a.g.e.*, s.129.

Türbedeki ahşap sandukalar ve diğer eşyalar çürümüştür, tekkeye vakfedilen hamam da tamamen ortadan kaldırılır.³³ Kapılar, duvarlar ve revakları yıkılmış durumdadır. Sütun başlarındaki bronz bilezikler birkaç lira için kim bilir hangi hurdacıya verilir.³⁴



Fotoğraf 10. 1982 tekke revaklarından geriye kalanlar ve 1945 tekke revakları H.Şenalp arşivinden

1977 yılında ahşap olan selamlık ve harem binaları ise yakacak olarak kullanmak amacıyla yıkılır. Yıkılan harem binasının yerinde bir zaman çocuk parkı bulunur, bir kısmı da semt pazarı olarak kullanılır daha sonar spor kompleksi yapılır.³⁵



Birkaç yıl öncesine kadar içinde oturlan haremlik bölümünden şimdi bu top sahası var.

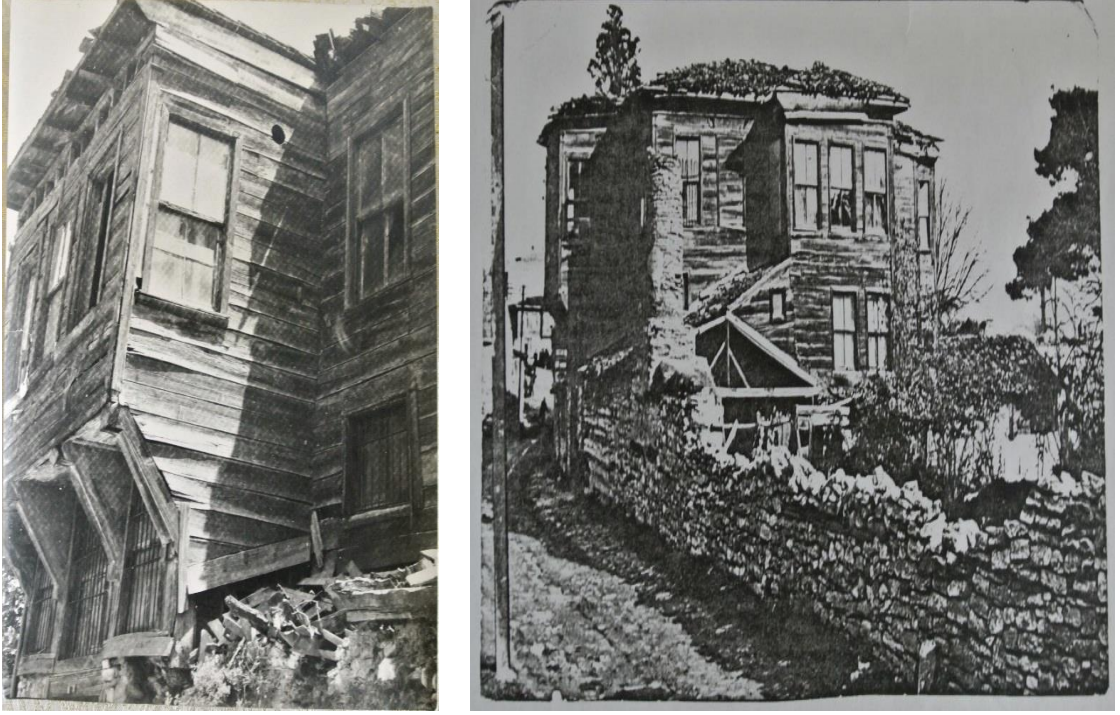
Fotoğraf11. Harem bölümü H. Şenalp arşivi

³³ Çetin, *a.g.e.*, s.31

³⁴ Şenalp, *a.g.e.*

³⁵ Şenalp, *a.g.e.*

Çetin, *a.g.e.*, s.130.



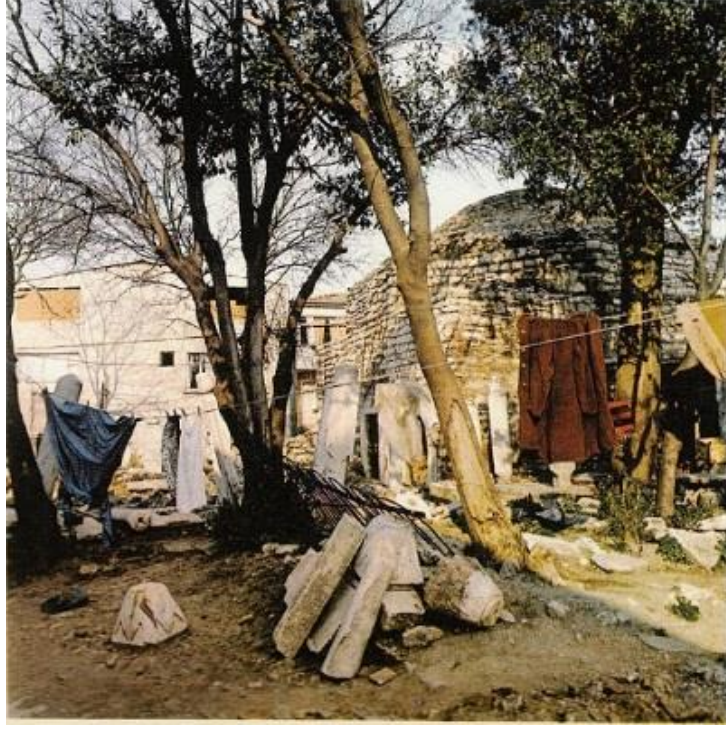
Fotoğraf 12. Şu an yerinde hiç bir şey bulunmayan harem bölümü Y. Gümüş arşivi

1980 yılında Vakıflar Genel Müdürlüğü sınırları bile ortadan kalkan tamamen tahribe açık halde bulunan tekkenin daha fazla tahrip olmasına son vermek için gecekondular sahiplerini buradan kaldırarak, restorasyon çalışmalarını başlatır fakat bu restorasyon çalışması yarım kalır.³⁶



Fotoğraf 13. Tekkenin 1983 yılındaki hali H. Şenalp arşivinden

³⁶ Gümüş, Tikici, *a.g.e.*, s.15.



Fotoğraf 14. Mavi elbisenin altında Abdülkadir Belhi'nin kabri bulunuyor H. Şenalp arşivinden

1988 yılında Hakyol Vakfı tarafından restorasyon tamamlanır. Restorasyon sırasında birçok mezar taşı toprağın altından çıkarılmıştır.³⁷



Fotoğraf 15. Kırık mezar taşları

³⁷ Gümüş, Tikici, *a.g.e.*, s.4.

Sonraki yıllarda Vakıflar ve Tabiat Varlıklarını Koruma Kurulu'nun izni olmaksızın tekkede restorasyon çalışması adıyla birtakım değişiklikler yapılmış, bazı bölümlerin orijinal hâli korunamamıştır. Daha sonar tekke, 2005 yılında Tarih Kültür ve Koruma Derneği (TAÇEV)'ne tahsis edilir, tekkenin tadilat işleri bu dernek tarafından yürütülür. Son olarak, 2010 yılında İlim Kültür ve Sanat Vakfı (İLKSAV)'na tahsis edilir,³⁸ şu anda Eyüp Belediyesi'nin Huzurda Diriliş projesiyle birlikte restorasyon çalışmaları devam etmektedir.



Fotoğraf 16. Harem bölümü restorasyonu



Fotoğraflar17.Tekkenin tabelası



Fotoğraf 18. Günümüzde tekkenin Nişancı Mustafa Paşa caddesinden görünümü

³⁸ Gümüş, Tikici, a.g.e., s.15.



Fotoğraf 19. Günümüzde tekkenin Davud Ağa caddesinden görünümü

Bugün bireysel hayatlarımızla tüketim kültüründe kendimizi de tükettiğimiz farkında değiliz. İhtiyacımız olan kültürel değerlerimize sahip çıkarak hem onları ihya etme, koruma ve sürdürülebilirliğini sağlamayla toplum olarak kendi ihyamızı gerçekleştirebiliriz. Turgut Cansever'in "Dünya koruma planlaması, korunacak alanlar ile çevrelerindeki şehirleşme ve ulaşım sistemleri arasındaki bağlantıların bilincine 50 yıl evvel varmış bulunmaktadır. Biz ise son 200 yıldır olduğu gibi etkileri hesaplanmadan yine yanlış ulaşım kararları almak suretiyle İstanbul'un geriye kalan tüm değerlerini yok etmekteyiz. Daha da vahimi, bu gidişle İspanya'da Endülüs-İslam kültürünün kökünün Hıristiyanlar tarafından kazınışına benzer bir felaketi İstanbul'da kendi ellerimizle gerçekleştirmiş olacağız".³⁹ Cansever'in uyarısını dikkate alarak kentin silüetini bozmadan her yeri gökdelen ve avm haline getirmeden, tabiatla ilişkimizi tekrar kurarak; somut ve soyut kültürel değerlerimize sahip çıkarak hem toplumsal hem şehir hayatımızı ihya etmemizdir.

Bu doğrultuda Muradi Buhari Tekkesi kaybettiğimiz ya da görünür olmadan yaşatılan değerler manzumesidir. Bu kültür manzumesinin devamı ya da başka bir ifadeyle kültürel mirası koruma için aslına uygun restore edilmesinin ardından bugünün şartları ile yeniden ihya edilmesi umulur. Burayı özelleştirmek, korumanın dışındadır keyfi uygulamalara sebep olunuyor ve herkesin istifade edebileceği bir kompleks olmaktan uzaklaşıyor. Eyüp Sultan Belediyesi Huzurda Diriliş projesi kapsamında burası bahçe haline getirilerek çeşitli çiçekler sergilenebilir böylece tekke aslına rücu etmiş olur ve burada çiçeklerin satışı yapılabilir. Tekkenin haziresinde bulunan hattatlara ve musikîşinaslara hürmeten ebru ve diğer çeşitli sanatsal aktiviteler yapılarak, atölye veya kurslar şeklinde gelecek nesillere bu değerler aktarılabilir. Bugün tekkenin bulunduğu mahalledeki kimselerin tekkenin yanından geçerken kültür manzumesinin ifade ettiği değerleri göremeden geçip gitmesi önlenmiş olur. "Tekkelerimizi ve türbeleri gelecek neslimizin görüp gezmesi gerekir ki buralar İstanbul'un sahibi olduğumuzun delilidir."⁴⁰ sözüne binaen çevredeki okullarda kültürel miras kapsamında Şeyh Muradi Tekkesine gezi düzenlenerek gelecek nesillerimizi bilinçlendirme çalışmaları yapılmalıdır. Böylece insanların faydalandığı ve haziresinde bulunanların yad edildiği bir yer haline gelerek kültürel mirasımıza sahip çıkmış oluruz.

³⁹ Cansever, a.g.e., s. 259-260.

⁴⁰ Kara, a.g.e., s.346.

SONUÇ

Muradi Buhari Tekkesi mekânsal yazımında tarihsel koruma kavramı ele alınarak bütüncül yaklaşım perspektifinde şehir ve medeniyet tasavvurumuz olan değerlerimizi öne çıkarmak amaçlanmıştır.

Bunun için öncelikle tekke oluşumuna bakılmıştır. Tekke yapılarının hangi ihtiyaca binaen ortaya çıktığı ve Türk medeniyet tasavvurundaki konumuna bakılmıştır. Tekkeler doğal süreç içerisinde ortaya çıkar. Toplumun iş, aile gibi dünyevi hayatının dışında rahatlayacağı ve manevi boyutunu geliştireceği mekân olarak tekkeler oluşur. Tekkelerde hem manevi hayatının gelişimi sağlanırken bir yandan sosyal ve toplumsal meselelere dokunulur. Böylece ferдин problemleri çözülerek, toplumsal kaosun oluşması önlenir. Türk medeniyetinde tekkeler Selçuklu ve Osmanlı Devletleri'nde varlığını devam ettirir. Bu şekilde tekkelerin işlevsel olarak konumları ele alınmıştır. Tekkeler Türk toplumunu düzen ve birlik içinde tutan, toplumsal hayatın belirleyici unsurlarındandı. Bugün topluma baktığımızda kaos ortamı görüyoruz. Hayatımızdan çıkan tekke, toplumu bir arada tutarak maddi hayatın sıkıntılarından insanı uzaklaştırır, sosyal güvenlik ve sosyal yardımlaşma ortamı oluşturmasıyla problemlerin giderilmesi ve dayanışma ortamı sağlayarak insanların düzenli yaşamını sağlardı.

Bir diğer kavramımız olan tarihi yapıları koruma ve restorasyon kavramları, II. Dünya savaşı ve postmoderniteyle birlikte karşımıza çıkar. Bu kavramlar ele alınarak Türkiye'deki tarihsel koruma ve restorasyon yaklaşımına bakılmıştır. Dünyada tarihi yapıların özgün haline sahip çıkılarak topluma kazandırma çalışmaları yapılırken Türkiye tam tersi kendi medeniyet tasavvurunu yok etme amacıyla yangınlar, kamulaştırmalarla tarihi yapıları yok etme süreci içerisindeydi. Daha sonraki süreçlerde tarihi yapıları koruma ve restore etme kanunları oluşturulsa da keyfi ve yanlış uygulamaların önüne geçilemeyerek birçok hata yapılır.

Muradi Buhari Tekkesi özelinde baktığımızda, dönemin diğer tekkeleri gibi düşünce ve sanat alanında ileri seviyede olduğunu, teknolojik gelişmeleri takip ettiğini görüyoruz. Bu örnekler şeytanarabası adıyla anılan bisikletin tekkeye alınarak işlevsel olarak kullanımı, mutfakta dönmedolabın bulunması, haziresinde yatanların birçok sanatla uğraşan fertler olması ve mezar taşlarının dahi her birinin ayrı estetik obje olması gibi çoğaltılabilecek örnekler vardır. Şeyh Murad'ın kendi hayatına baktığımızda fiziksel engeline rağmen ilim ve irfan uğrunda hiçbir engele takılmadığına şahit oluyoruz. Şeyh Murad'dan sonra gelen postnişinlerin hoşgörü ve açık fikirliliklere farklılara odaklanıp kendi alanlarını öne çıkarmak bir yana diğer tarikatların uygulamalarını da tekke içinde sergileyerek geniş yelpazeleriyle daha çok kimseye hitap ederek gönüller kazanmışlardır.

Osmanlı devletinin gerileme süreciyle çöken tekkeler ilk önce fikir ve manevi hayatında gerilemiş, daha sonra fiziki ortamda da sahipsiz kalarak zaman içerisinde metruk hale düşer.

Geçmişten günümüze tarihi yapıları koruma ve restorasyon kanunları tam anlamıyla uygulanmadığını görüyoruz. 2014 yılında belediyelerin stratejik planlamalarına baktığımızda turizm ve ticaret değerleriyle kenti ön plana çıkarmak ifadeleri yer alır. Eyüp Sultan Belediyesi'nin vizyon ve misyonuna baktığımızda kültürel mirasa hiç yer verilmediğini görüyoruz. Bunun yerine Eyüp Sultan'ı modern bir kente dönüştürmek ifadeleri yer alır. Temel değerler kısmında sürdürülebilir kentleşme ifade edilir ve tarihi dokunun korunması eklenmiştir.

Yapılan restore çalışmalarına baktığımızda karşımıza çıkan tablo yanlış uygulamaların devam edebildiğini, özüne sadık kalınmadan yapılan çalışmaları görebiliyoruz. Vizyon olarak önceliğimiz ekonomi ve buraları turistik mekanlar haline getirmek olunca kültürel değerler arka planda kalıyor. Buradan bugün sahip çıkmadığımız değerlerimizin önemini ve hayatımızdaki eksiklikleriyle sonuçlarını göstermek amacıyla gerekli işlemlerin yapılması şehir yönetiminde belediyelerin ve bu alanla ilgilenen özel kuruluşların ekonomik ve turistik bağlamı öne almaktan ziyade toplumsal hayatımız için gerekli olan uygulamaların yapılması beklenilmektedir.

KAYNAKÇA

- Ahunbay, Z. (Mayıs 2009). *Tarihi Çevre Koruma ve Restorasyon* (5. b.). İstanbul: YEM Yayın.
- Akdağ, M. (Ekim 1979). *Türkiye'nin İktisadi ve İctimai Tarihi* (Cilt 1). Ankara: Tekin Yayınevi.
- Bayrı, M. H. (1972). *İstanbul Folkloru* (2. b.). İstanbul: A. Eser Yayınları.
- Can, A. (2002). Günümüzde Eyüp Sultan Nasıl Algılanıyor? V. *Eyüp Sultan Sempozyumu* (s. 174-185). İstanbul: Eyüp Belediyesi Kültür Yayınları.
- Can, A. (2014). Yerel Yönetimler ve Kültür Politikaları Bağlamında İstanbul'da Kentsel Koruma Sorunsalına Sürdürülebilir Çözüm Önerileri. *Marmara Sosyal Araştırmalar Dergisi*, 55-81.
- Can, A., & Ökten, S. (2000). Objeden Hareketle Bir Estetik Denemesi Estetik Obje Olarak Eyüp Sultan. IV. *Eyüp Sultan Sempozyumu* (s. 350-363). İstanbul: Eyüp Belediyesi Kültür Yayınları.
- Cansever, T. (1998). *İstanbul'u Anlamak*. İstanbul: İz Yayınevi.
- Coşkun, F. (2016). Eyüp Sultan Türbesi, Efsane ve Emanet. *Magma Dergisi*, 50-65.
- Çetin, N. (2015). Murad-ı Buhari Tekkesi ve Fonksiyonları. *Amasya Üniversitesi İlahiyat Fakültesi Dergisi*, 5-36.
- Eyüp Belediyesi. (2014, Ocak 24). Şehir Rehberi. İstanbul, Eyüp Sultan.
- Eyüp Sultan Araştırma Merkezi (EYSAM). *Şeyh Murad Tekkesi*. eysam: <http://eysam.org/tr/eysam/pages/seyh-murad-tekkesi/1373> adresinden alındı
- Eyüp Sultan Belediyesi. *Şeyh Murat Efendi Tekkesi*. Eyüp Sultan Belediyesi: <http://www.eyupsultan.bel.tr/tr/main/pages/seyh-murat-efendi-tekkesi/1000> adresinden alındı
- Eyüp Sultan Tarihi Merkez (ESTAM). (2017). *Huzurda Diriliş; Eyüp Sultan Tarihi Alan Merkezi Proje ve Uygulamaları*. İstanbul.
- Gümüş, Y., & Tikici, Y. Murad-ı Buhari Tekkesi ve Seyyid Abdülkadir Belhi. *Tasavvuf ve Musiki Araştırmaları Dergisi İstanbul*, 3-23.
- İnalçık, H. *Eyüp Sultan Tarihi Ön Araştırma Projesi*. academia.edu: https://www.academia.edu/24729605/Halil_%C4%B0nanc%C4%B1k-Ey%C3%BCp_Sultan_Tarihi_SUNU%C5%9E_EY%C3%9CP_SULTAN_TAR%C4%B0

H%C4%B0_%C3%96N_ARA%C5%9ETIRMA_PROJES%C4%B0_HAL%C4%B0L_%C4%B0NALCIK adresinden alındı

- İstanbul Bilgi Üniversitesi Kültür Politikaları ve Yönetimi Araştırma Merkezi. (2014). *Eyüp Kentsel Sit Alanı Tarihi Merkez Yönetim Planı Çalışması*. İstanbul.
- İstanbul Ticaret Odası. (2011). *Eski Eserlerin Onarımında Karşılaşılan Zorluklar, Sorunlar ve Çözüm Önerileri*. İstanbul: İstanbul Ticaret Odası Yayınları.
- İşli, E. D. (1998). İstanbul Tekkeleri Mimarisi Eklentileri ve Restorasyonu. *Yıldız Teknik Üniversitesi Fen Bilimleri Enstitüsü Doktora Tezi*, 1-464.
- Kara, M. (Aralık 1990). *Din Hayat Sanat Açısından Tekkeler ve Zaviyeler* (3. b.). İstanbul: Dergah Yayınları.
- Kazıcı, Z. (1985). *İslami ve Sosyal Açıda Vakıflar*. İstanbul: Milli Eğitim Basımevi.
- Kuban, D. (Aralık 1996). *İstanbul Bir Kent Tarihi*. (Z. Rona, Çev.) İstanbul: Türkiye Ekonomik ve Toplumsal Tarih Vakfı.
- Özkan, D. (2015). 18. ve 20. Yüzyıl Osmanlı Mimarisi. *Ege Üniversitesi Edebiyat Fakültesi Sana Tarihi Bölümü*. İzmir.
- Pakalın, M. Z. (1993). *Osmanlı Tarih Deyimleri ve Terimleri Sözlüğü* (Cilt II). Ankara: İstanbul: Millî Eğitim Bakanlığı.
- Refik, A. (1998). *Eski İstanbul*. İstanbul: İletişim Yayınları.
- Şenalp, M. H. (2013, Ekim 06). *Eyüp Sultan'da Şeyh Murad Külliyesi*. Hassa Mimarlık: <http://www.hassa.com/tr/kirkambar/yazi/eyup-sultanda-seyh-murad-kulliyesi> adresinden alındı
- Tanman, B. (Mayıs 2008). Eyüpsultan'da Tarikat Yapıları. *I. Eyüp Sultan Sempozyumu* (s. 102-113). İstanbul: Eyüp Belediyesi Kültür Yayınları.
- Tanman, M. B. (2010). *Şeyh Murad Tekkesi*. TDV İslam Ansiklopedisi: www.islamansiklopedisi.org.tr/seyh-murad-tekkesi adresinden alındı
- Torun, A. S. (Aralık 2010). Şeyh Muhammed Murad-ı Buhari Tekkesi Haziresi Üzerine Bir Değerlendirme. *Vakıflar Dergisi*(34), 125-161.
- Zenger, Y. (Nisan 2008). Geleceğe Taşınabilirlik Yöntemleri. *II. Eyüp Sultan Sempozyumu* (s. 159-225). İstanbul: Eyüp Belediyesi Kültür Yayınları.